



พทพ.พท. 1174 / 21 พท.60
เลขที่เอกสารในระบบ E..... 02 (ส) / 161/2560

บันทึกข้อความ

ส่วนราชการ กองแผนงาน ส่วนวิเคราะห์นโยบาย โทร. ๐ ๒๒๔๑ ๒๔๑๘ ภายใน ๒๖๓๑

ที่ E กผง ๐๒ (ส) / ๑๖๑ / ๒๕๖๐ วันที่ ๑๙ เมษายน ๒๕๖๐

เรื่อง คำรับรองการปฏิบัติราชการระดับสำนัก/กอง ประจำปีงบประมาณ พ.ศ. ๒๕๖๐

เรียน ผอ.พท.

กองแผนงาน ขอส่งคำรับรองการปฏิบัติราชการระดับสำนัก/กอง ประจำปีงบประมาณ พ.ศ. ๒๕๖๐ ของกองพัฒนาแหล่งน้ำขนาดกลาง โดย รรธ. ผู้รับคำรับรอง ได้ลงนามแล้ว ตามเอกสารดังแนบ

จึงเรียนมาเพื่อโปรดทราบและพิจารณาดำเนินการต่อไป

(นายทวีศักดิ์ ธนเดโชพล)

รธ. รักษาการแทน ผอ.ผง.



คำรับรองการปฏิบัติราชการ
กองพัฒนาแหล่งน้ำขนาดกลาง
ประจำปีงบประมาณ พ.ศ. 2560



คำรับรองการปฏิบัติราชการ
กองพัฒนาแหล่งน้ำขนาดกลาง
กรมชลประทาน
ประจำปีงบประมาณ พ.ศ. 2560

1. คำรับรองระหว่าง

นายณรงค์ ลีนานนท์

รองอธิบดีกรมชลประทาน

ผู้รับคำรับรอง

และ

นายประพิศ จันทร์มา

ผู้อำนวยการกองพัฒนาแหล่งน้ำ
ขนาดกลาง

ผู้ทำคำรับรอง

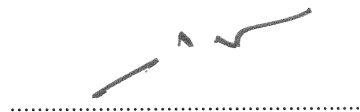
- ข้าพเจ้า นายประพิศ จันทร์มา ผู้อำนวยการกองพัฒนาแหล่งน้ำขนาดกลาง ขอให้การยืนยันแผนยุทธศาสตร์ของกรมชลประทาน พร้อมทั้งจัดทำแผนยุทธศาสตร์ และแผนที่ยุทธศาสตร์ของกองพัฒนาแหล่งน้ำขนาดกลาง ให้เชื่อมโยงกับเป้าประสงค์ของกรมชลประทาน มาตามแนบท้ายนี้
- คำรับรองนี้ใช้สำหรับระยะเวลา 1 ปี เริ่มตั้งแต่วันที่ 1 ตุลาคม 2559 ถึงวันที่ 30 กันยายน 2560 โดยจะนำผลการประเมินผลการดำเนินงานตามคำรับรองนี้ไปเชื่อมโยงกับการจัดสรรเงินรางวัลประจำปี
- รายละเอียดของคำรับรอง ได้แก่ กรอบการประเมินผล ตัวชี้วัดผลการปฏิบัติราชการ น้ำหนัก ข้อมูลพื้นฐาน เป้าหมาย/ เกณฑ์การให้คะแนน และรายละเอียดอื่นๆ ตามที่ปรากฏอยู่ในเอกสารประกอบท้ายคำรับรองนี้
- ข้าพเจ้า นายประพิศ จันทร์มา ผู้อำนวยการกองพัฒนาแหล่งน้ำขนาดกลาง ได้ทำความเข้าใจคำรับรองตามข้อ 4 แล้ว ขอให้คำรับรองกับรองอธิบดีกรมชลประทานว่าจะมุ่งมั่นปฏิบัติราชการให้เกิดผลงานที่ดีตามเป้าหมายของตัวชี้วัดแต่ละตัวในระดับสูงสุด เพื่อให้เกิดประโยชน์สุขแก่ประชาชนหรือมีคุณภาพที่ดีในการบริหารจัดการภาครัฐตามที่ได้ให้คำรับรองไว้

6. ผู้รับคำรับรองและผู้ทำคำรับรองได้เข้าใจคำรับรองการปฏิบัติราชการและเห็นพ้องกันแล้ว จึงได้ลงลายมือชื่อไว้เป็นสำคัญ


.....

(นายณรงค์ สีนานนท์)
รองอธิบดีกรมชลประทาน

18 เม.ย. 2560

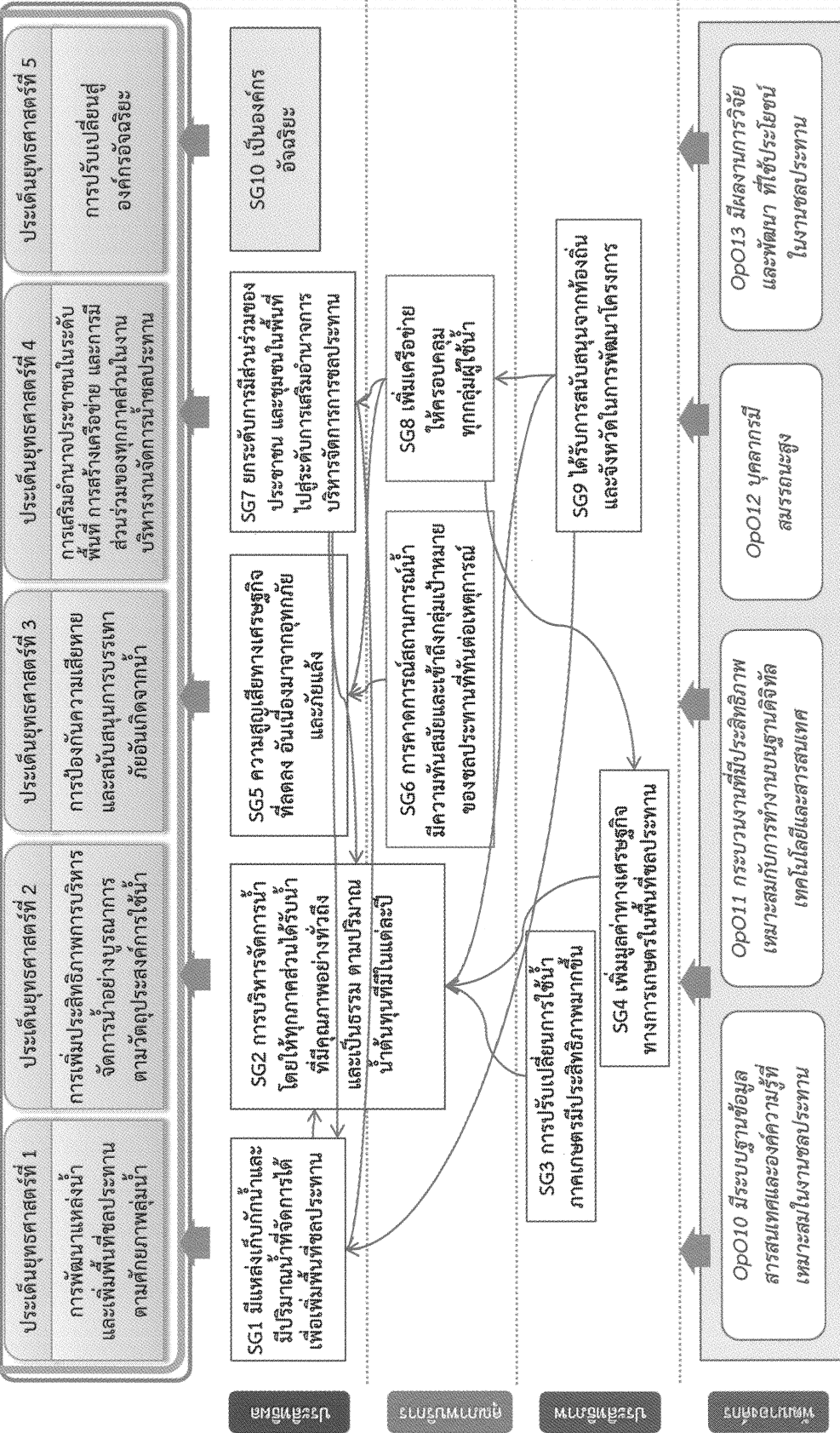

.....

(นายประพิศ จันทร์มา)
ผู้อำนวยการกองพัฒนาแหล่งน้ำขนาดกลาง

18 เม.ย. 2560

แผนที่ยุทธศาสตร์กรมชลประทาน พ.ศ. 2560 - 2564

วิสัยทัศน์ : “องค์กรอัจฉริยะ ที่มุ่งสร้างความมั่นคงด้านน้ำ (Water Security) เพื่อเพิ่มคุณค่าการบริหารการภายในปี 2579”



กรอบการประเมินผลการปฏิบัติราชการตามคำรับรองการปฏิบัติราชการ ประจำปีงบประมาณ พ.ศ. 2560 กองพัฒนาแหล่งน้ำขนาดกลาง

เป้าประสงค์ตามแผนยุทธศาสตร์	ตัวชี้วัดผลการปฏิบัติราชการ	น้ำหนัก (%)	เป้าหมาย/เกณฑ์การให้คะแนน				
			1	2	3	4	5
เป้าประสงค์ระดับยุทธศาสตร์ (Strategic Goals)							
กพก-SG1 มีแหล่งกักเก็บน้ำและมีปริมาณน้ำที่จัดการได้ เพื่อเพิ่มพื้นที่ชลประทาน	กพก01-K1 : จำนวนปริมาณกักเก็บน้ำที่เพิ่มขึ้น (หน่วย : ล้าน ลบ.ม.)	9	60	70	80	90	100
	กพก02-K2 : จำนวนพื้นที่ชลประทานที่เพิ่มขึ้น (หน่วย : ไร่)	9	60	70	80	90	100
	กพก03-K19 : ร้อยละของจำนวนโครงการเกี่ยวกับการพัฒนาแหล่งน้ำที่มีการดำเนินการแบบมีส่วนร่วมในระดับการร่วมมือในงานชลประทาน (Collaboration Participation) (หน่วย : ร้อยละ)	3	60	65	70	75	80
เป้าประสงค์ระดับปฏิบัติการ (Operational Objectives)							
กพก-Op05 การก่อสร้างซ่อมแซมและปรับปรุงแล้วเสร็จตามแผน	กพก04- Opk9.2 : ร้อยละของงานก่อสร้างอาคารชลประทานขนาดเล็กที่แล้วเสร็จตามแผนงาน (หน่วย : ร้อยละ) วัดแยกรายแห่ง/รายการ โดยถ่วงน้ำหนักตามเงินงบประมาณที่ได้รับ	3	60	70	80	90	100
	กพก05- Opk9.4 : ร้อยละของงานก่อสร้างงานป้องกันและบรรเทาอุทกภัยที่แล้วเสร็จตามแผนงาน (หน่วย : ร้อยละ) วัดแยกรายแห่ง/รายการ โดยถ่วงน้ำหนักตามเงินงบประมาณที่ได้รับ	3	60	70	80	90	100
กพก-Op06 มีการวางแผนและบริหารงบประมาณอย่างมีประสิทธิภาพ	กพก06-Opk12 : ร้อยละของการเบิกจ่ายเงินงบประมาณรายจ่ายลงทุน (หน่วย : ร้อยละ)	3	81	83	85	87	89
กพก-Op09 มีการเผยแพร่ประชาสัมพันธ์อย่างต่อเนื่องและทั่วถึง	กพก07 : ร้อยละของจำนวนครั้งที่ดำเนินการจัดมวลชนสัมพันธ์ในระหว่างโครงการก่อนการก่อสร้างและระหว่างก่อสร้างที่แล้วเสร็จ	3	80	85	90	95	100

เป้าประสงค์ตามแผนยุทธศาสตร์	ตัวชี้วัดผลการปฏิบัติงาน	น้ำหนัก (%)	เป้าหมาย/เกณฑ์การให้คะแนน				
			1	2	3	4	5
	ตามแผนงาน (เป้าหมาย 67 ครั้ง)						
กพท-Op010 มีระบบฐานข้อมูลสารสนเทศและองค์ความรู้ที่เหมาะสมในงานชลประทาน	กพท08-Opk17.1 : ระดับคุณภาพเว็บไซต์ของสำนัก/กอง	3	10	30	50	70	100
	กพท09-Opk17.2 : ร้อยละของการบันทึกข้อมูลในระบบติดตาม Online (หน่วย : ร้อยละ) ประเมินโดย กผง.	3	80	85	90	95	100
	กพท10-Opk19.1 : ร้อยละความพึงพอใจของบุคลากรต่อการปฏิบัติงาน (หน่วย : ร้อยละ) ประเมินโดย สบค.	3	65	70	75	80	85
กพท-Op012 บุคลากรมีสมรรถนะสูง	กพท11 : ร้อยละความพึงพอใจของผู้รับบริการ	3	65	70	75	80	85
	กพท12-Opk21 : ร้อยละของคู่มือการปฏิบัติงาน (Work Manual) ที่ดำเนินการแล้วเสร็จตามแผน (หน่วย : ร้อยละ)	3	60	70	80	90	100

รายละเอียดตัวชี้วัด / เป้าหมายตัวชี้วัดระดับยุทธศาสตร์ภายใต้แผนยุทธศาสตร์

เป้าประสงค์ กพก-SG1 มีแหล่งกักเก็บน้ำและมีปริมาณน้ำที่จัดการได้ เพื่อเพิ่มพื้นที่ชลประทาน

ตัวชี้วัด กพก01-K1 : จำนวนปริมาณกักเก็บน้ำที่เพิ่มขึ้น (หน่วย : ล้าน ลบ.ม.)

คำอธิบาย	<ul style="list-style-type: none">● ความจุกักเก็บของอ่างเก็บน้ำทั้งขนาดใหญ่ขนาดกลางและขนาดเล็ก ที่ก่อสร้างแล้วเสร็จ ณ สิ้นปีงบประมาณ โดยวัดความจุกักเก็บตามท่อดักเก็บไว้ ณ ระดับกักเก็บ หากเพิ่มความจุโดยเพิ่มขนาดกักเก็บของอ่างเก็บน้ำ ทั้งขนาดใหญ่และขนาดกลาง ให้นับรวมในส่วนน้ำกักเก็บที่เก็บเพิ่มขึ้นด้วย● ทั้งนี้ควรเป็นไปแผนแม่บทการพัฒนาตามลุ่มน้ำและจัดการน้ำตามศักยภาพพื้นที่ภาคและ ลุ่มน้ำ โดยให้ความสำคัญกับการบูรณาการในการพัฒนาในระดับลุ่มน้ำย่อยทั้งระบบ (Basin-based Approach)						
เป้าหมาย/หน่วยวัด	109.735 ล้านลูกบาศก์เมตร						
สูตรการคำนวณ	= จำนวนปริมาณกักเก็บน้ำ ณ สิ้นปีงบประมาณปัจจุบัน - จำนวนปริมาณกักเก็บน้ำ ณ สิ้นปีงบประมาณก่อนหน้า						
ความถี่การวัด	รายเดือน						
น้ำหนักตัวชี้วัด	9						
การประเมินผลตัวชี้วัด	-						
แหล่งข้อมูล/ วิธีการเก็บข้อมูล	<u>แหล่งข้อมูล</u> สำนักงานก่อสร้างชลประทานขนาดกลางที่ 1,2,4,7,13,15,16 <u>วิธีการเก็บข้อมูล</u> ตามแบบรายงานความก้าวหน้าของงานก่อสร้างที่กรมกำหนด						
สำนัก/กองที่รับผิดชอบ ผลการปฏิบัติงาน	สำนักพัฒนาแหล่งน้ำขนาดใหญ่ กองพัฒนาแหล่งน้ำขนาดกลาง สำนักงานชลประทานที่ 1-17						
ผู้จัดเก็บข้อมูล	ส่วนติดตามและประเมินผล กองพัฒนาแหล่งน้ำขนาดกลาง , ส่วนวิศวกรรม กองพัฒนาแหล่งน้ำขนาดกลาง						
ผู้รวบรวมข้อมูล	ส่วนติดตามและประเมินผล กองพัฒนาแหล่งน้ำขนาดกลาง						
ผู้ตั้งเป้าหมาย	กองพัฒนาแหล่งน้ำขนาดกลาง						
ข้อมูลพื้นฐาน	ปีงบประมาณ 2555	ปีงบประมาณ 2556	ปีงบประมาณ 2557	ปีงบประมาณ 2558	ปีงบประมาณ 2559		
	-	15.52 ล้าน ลบ.ม.	9.54 ล้าน ลบ.ม.	17.20 ล้าน ลบ.ม.	135.65 ล้าน ลบ.ม.		
เป้าหมายรายเดือน (ร้อยละ)	มีนาคม	เมษายน	พฤษภาคม	มิถุนายน	กรกฎาคม	สิงหาคม	กันยายน
	40	50	60	70	80	90	100
เกณฑ์การให้คะแนน	ระดับคะแนน 1		ระดับคะแนน 2		ระดับคะแนน 3		ระดับคะแนน 4
	60		70		80		90
หมายเหตุ	ระดับคะแนน 5						
	60		70		80		90
หมายเหตุ	100						
	*คำนวณค่าเป้าหมายจากแผนยุทธศาสตร์การบริหารจัดการทรัพยากรน้ำ ในช่วงปี 2560-2564 แผนยุทธศาสตร์กรมชลประทาน ปี 2556-2559 ใช้ตัวชี้วัด ขป01 : จำนวนปริมาณกักเก็บที่เพิ่มขึ้น						

ตัวชี้วัด กพก01-K1 : จำนวนปริมาณกักเก็บน้ำที่เพิ่มขึ้น (หน่วย : ล้าน ลบ.ม.)

ลำดับที่	สกก.	โครงการ	ปริมาณเก็บกักน้ำ (ล้าน ลบ.ม.)
รวมจำนวนปริมาณกักเก็บน้ำ			109.735
1	1	โครงการอ่างเก็บน้ำแม่สะลม อันเนื่องมาจากพระราชดำริ จังหวัดเชียงใหม่	16.240
2	2	โครงการอ่างเก็บน้ำแม่เนิง อันเนื่องมาจากพระราชดำริ จังหวัดลำปาง	9.197
3	4	โครงการอ่างเก็บน้ำคลองไพร อันเนื่องมาจากพระราชดำริ จังหวัดกำแพงเพชร	14.358
4	7	โครงการอ่างเก็บน้ำห้วยตาเปาะ อันเนื่องมาจากพระราชดำริ จังหวัดมุกดาหาร	20.000
5	7	โครงการอ่างเก็บน้ำห้วยโงง (ตอนบน) จังหวัดยโสธร	12.400
6	13	โครงการอ่างเก็บน้ำห้วยกระพริย อันเนื่องมาจากพระราชดำริ จังหวัดกาญจนบุรี	23.000
7	15	อ่างเก็บน้ำคลองกะทะ จังหวัดภูเก็ต	4.140
8	15	แก้มลิงล่ออยู่ - โคกกลอย พร้อมอาคารประกอบ จังหวัดพังงา	1.100
9	16	โครงการอ่างเก็บน้ำวิทยาลัยเกษตรและเทคโนโลยีสตูล จังหวัดสตูล	2.300
10	16	โครงการเพิ่มประสิทธิภาพการเก็บกักน้ำอ่างสะเดา จังหวัดสงขลา	7.000

เป้าประสงค์ กพก-SG1 มีแหล่งกักเก็บน้ำและมีปริมาณน้ำที่จัดการได้ เพื่อเพิ่มพื้นที่ชลประทาน

ตัวชี้วัด กพก02-K2 : จำนวนพื้นที่ชลประทานที่เพิ่มขึ้น (หน่วย : ไร่)

คำอธิบาย	<ul style="list-style-type: none">การเพิ่มพื้นที่ชลประทานหมายถึงพื้นที่ที่เกิดขึ้นจากการก่อสร้างโครงการชลประทาน พร้อมระบบส่งน้ำ และระบบระบายน้ำ ที่ก่อสร้างแล้วเสร็จ ณ สิ้นปีงบประมาณ ทำให้สามารถส่งน้ำจากคลองชลประทานไปถึงแปลงเพาะปลูกของเกษตรกรได้ ประกอบด้วยโครงการขนาดกลาง 55,727 ไร่ทั้งนี้ควรเป็นไปตามกลยุทธ์การพัฒนาแหล่งน้ำ และเพิ่มพื้นที่ชลประทานให้เต็มศักยภาพ ตามสภาพภูมิประเทศ และการใช้น้ำ โดยให้ความสำคัญกับโครงการในลักษณะลุ่มน้ำย่อย ทั้งระบบ (Basin-based Approach)							
เป้าหมาย/หน่วยวัด	55,727 ไร่							
สูตรการคำนวณ	= (จำนวนพื้นที่ชลประทานที่เพิ่มขึ้น ÷ จำนวนพื้นที่ชลประทานตามเป้าหมาย) × 100							
ความถี่การวัด	รายเดือน							
น้ำหนักตัวชี้วัด	9							
การประเมินผลตัวชี้วัด	-							
แหล่งข้อมูล/ วิธีการเก็บข้อมูล	<u>แหล่งข้อมูล</u> สำนักงานก่อสร้างชลประทานขนาดกลางที่ 1,3,6,8,12,13 <u>วิธีการเก็บข้อมูล</u> ตามแบบรายงานความก้าวหน้าของงานก่อสร้างที่กรมกำหนด							
สำนัก/กองที่รับผิดชอบ ผลการปฏิบัติงาน	สำนักพัฒนาแหล่งน้ำขนาดใหญ่ กองพัฒนาแหล่งน้ำขนาดกลาง สำนักงานชลประทานที่ 1-17							
ผู้จัดเก็บข้อมูล	ส่วนติดตามและประเมินผล กองพัฒนาแหล่งน้ำขนาดกลาง , ส่วนวิศวกรรม กองพัฒนาแหล่งน้ำขนาดกลาง							
ผู้รวบรวมข้อมูล	ส่วนติดตามและประเมินผล กองพัฒนาแหล่งน้ำขนาดกลาง							
ผู้ตั้งเป้าหมาย	กองพัฒนาแหล่งน้ำขนาดกลาง							
ข้อมูลพื้นฐาน	ปีงบประมาณ 2555	ปีงบประมาณ 2556	ปีงบประมาณ 2557	ปีงบประมาณ 2558	ปีงบประมาณ 2559			
	-	13,750 ไร่	20,000 ไร่	9,800 ไร่	28,500 ไร่			
เป้าหมายรายเดือน (ร้อยละ)	มีนาคม	เมษายน	พฤษภาคม	มิถุนายน	กรกฎาคม	สิงหาคม	กันยายน	
	40	50	60	70	80	90	100	
เกณฑ์การให้คะแนน	ระดับคะแนน 1		ระดับคะแนน 2		ระดับคะแนน 3		ระดับคะแนน 4	ระดับคะแนน 5
	60		70		80		90	100
หมายเหตุ	*คำนวณค่าเป้าหมายจากแผนยุทธศาสตร์การบริหารจัดการทรัพยากรน้ำ ในช่วงปี 2560-2564 แผนยุทธศาสตร์กรมชลประทาน ปี 2556-2559 ใช้ตัวชี้วัด ขป02 : จำนวนพื้นที่ชลประทานที่เพิ่มขึ้น							

ตัวชี้วัด กพก02-K2 : จำนวนพื้นที่ชลประทานที่เพิ่มขึ้น (หน่วย : ไร่)

ลำดับที่	สกก.	โครงการ	พื้นที่ชลประทาน (ไร่)
รวมจำนวนพื้นที่ชลประทาน			55,727
1	1	โครงการระบบส่งน้ำประจวบคีรีขันธ์ จังหวัดประจวบคีรีขันธ์	4,180
2	3	โครงการอ่างเก็บน้ำห้วยใหญ่ (ไพศาล) จังหวัดนครสวรรค์	13,000
3	6	โครงการสถานีสูบน้ำด้วยไฟฟ้าบ้านดงป่าเปื่อย-ห้วยไทร พร้อมระบบส่งน้ำ จังหวัดชัยภูมิ	6,000
4	6	โครงการสถานีสูบน้ำด้วยไฟฟ้าบ้านกุดโคลน พร้อมระบบส่งน้ำ จังหวัดชัยภูมิ	3,400
5	8	โครงการระบบส่งน้ำอ่างเก็บน้ำลำเชียงสา (ฝั่งขวา) จังหวัดนครราชสีมา	5,147
6	12	โครงการสถานีสูบน้ำอุทกภัย-ไร่พัฒนา(ส่วนขยาย) จังหวัดชัยนาท	5,000
7	13	โครงการพัฒนาลุ่มน้ำลำภาชี อาคารทดน้ำบ้านชุกกระเพรา พร้อมระบบส่งน้ำ จังหวัดกาญจนบุรี	9,000
8	13	โครงการสูบน้ำจากคลองท่าล้อ-อุทกภัยเดิมอ่างเก็บน้ำหนองนาทะเล จังหวัดกาญจนบุรี	10,000

คำชี้แจงจำนวนพื้นที่ชลประทานที่เพิ่มขึ้น (หน่วย : ไร่)

ลำดับ	สกก.	โครงการ	พื้นที่ ชลประทาน (ไร่)	พื้นที่ ชลประทานใน ปี ๒๕๖๐ (ไร่)	หมายเหตุ
		รวมทั้งสิ้น	๕๕,๗๒๗	๘,๐๐๐	
๑	๑	โครงการระบบส่งน้ำประจวบคีรีขันธ์ หิน จังหวัดเชียงใหม่	๔,๑๘๐	-	-
๒	๓	โครงการอ่างเก็บน้ำห้วยใหญ่ (ไพศาล) จังหวัดนครสวรรค์	๑๓,๐๐๐	-	-
๓	๖	โครงการสถานีสูบน้ำด้วยไฟฟ้าบ้านดง ป่าเปื่อย-ห้วยไทร พร้อมระบบส่งน้ำ จังหวัดชัยภูมิ	๖,๐๐๐	๓,๖๐๐	- งานสถานีสูบน้ำและระบบส่งน้ำพร้อมอาคารประกอบ โครงการสถานีสูบน้ำด้วยไฟฟ้า บ้านดงป่าเปื่อย-ห้วยไทร พร้อมระบบส่งน้ำ อำเภอคอนสาร จังหวัดชัยภูมิ แผนดำเนินการปี พ.ศ. ๒๕๕๗ - ๒๕๕๙ โดยการก่อสร้างสถานีสูบน้ำด้วยไฟฟ้าและระบบส่งน้ำบางส่วนแล้วเสร็จ มีพื้นที่ชลประทาน ๒,๔๐๐ ไร่ (รายงานตัวชี้วัดฯ ในปี พ.ศ. ๒๕๕๙) - งานระบบส่งน้ำพร้อมอาคารประกอบ โครงการสถานีสูบน้ำด้วยไฟฟ้าบ้านดงป่าเปื่อย-ห้วยไทร พร้อมระบบส่งน้ำ อำเภอคอนสาร จังหวัดชัยภูมิ เป็นงานต่อเนื่องจากงานสถานีสูบน้ำและ ระบบส่งน้ำพร้อมอาคารประกอบ โครงการสถานีสูบน้ำด้วยไฟฟ้าบ้านดงป่าเปื่อย-ห้วยไทร พร้อม ระบบส่งน้ำ ชำต้น มีแผนดำเนินการในปี พ.ศ. ๒๕๕๙ - ๒๕๖๐ โดยก่อสร้างระบบส่งน้ำ ซึ่ง จะแล้วเสร็จในปี พ.ศ. ๒๕๖๐ มีพื้นที่ชลประทาน ๓,๖๐๐ ไร่ - เมื่อดำเนินการก่อสร้างแล้วเสร็จทั้ง ๒ โครงการ จะมีพื้นที่ชลประทานรวม ๖,๐๐๐ ไร่
๔	๖	โครงการสถานีสูบน้ำด้วยไฟฟ้าบ้านกุด โคกลน พร้อมระบบส่งน้ำ จังหวัดชัยภูมิ	๓,๔๐๐	-	-
๕	๘	โครงการระบบส่งน้ำอ่างเก็บน้ำลำ เชียงสา (ฝาง) จังหวัดนครราชสีมา	๕,๑๔๗	-	-
๖	๑๒	โครงการสถานีสูบน้ำอุ้มตะเลา-รพีพัฒนา (ส่วนขยาย) จังหวัดชัยนาท	๕,๐๐๐	-	-

ลำดับ	สกก.	รายการ	พื้นที่ ชลประทาน (ไร่)	พื้นที่ ชลประทานใน ปี ๒๕๖๐ (ไร่)	หมายเหตุ
๗	๑๓	โครงการพัฒนากลุ่มน้ำลำภาชี อาคารทดน้ำบ้านชุกกระเพรา พร้อมระบบส่งน้ำ ทดน้ำบ้านชุกกระเพรา พร้อมระบบส่ง น้ำ จังหวัดกาญจนบุรี	๙,๐๐๐	๔,๔๐๐	โครงการพัฒนากลุ่มน้ำลำภาชี อาคารทดน้ำบ้านชุกกระเพรา พร้อมระบบส่งน้ำ อำเภอด่านมะขาม เตี้ย จังหวัดกาญจนบุรี มีแผนดำเนินการก่อสร้างในปี พ.ศ.๒๕๕๗ - ๒๕๕๙ วงเงินงบประมาณ ๒๙๐.๐๐ ล้านบาท แต่ได้รับการจัดสรรงบประมาณเพียง ๒๓๖.๐๙๓ ล้านบาท ทำให้ยังไม่แล้ว เสร็จตามแผนในปีงบประมาณ พ.ศ.๒๕๕๙ (รายงานการเพิ่มพื้นที่ชลประทานแล้ว ๖๐๐ ไร่) จึง ต้องขยายแผนการดำเนินงานเป็นแล้วเสร็จในปี พ.ศ.๒๕๖๐ แต่พื้นที่ชลประทานของโครงการ ลดลงจาก ๙,๐๐๐ ไร่ เหลือ ๕,๐๐๐ ไร่ เนื่องจากแนวระบบส่งน้ำเดิมวางแผนไว้เป็นท่อ AC เมื่อ ชี้แจงกับราษฎรในพื้นที่โครงการมีข้อเสนอแนะจากราษฎร ขอให้เปลี่ยนประเภทของท่อเป็นท่อ เหล็กหรือท่อ P.V.C. เนื่องจากสภาพภูมิประเทศของโครงการมีลักษณะเป็นเนินสูง-ต่ำ สลับกัน ไป (Rolling) ในการใช้งานและดูแลบำรุงรักษาคงต้องใช้ความระมัดระวังเป็นพิเศษ เพราะท่อ AC มี คุณสมบัติแข็งแรงแต่เปราะแตกหักง่ายของท่อเหล็ก ซึ่งแข็งแรง คงทน ง่ายต่อการใช้งานและ บำรุงรักษาตามลักษณะภูมิประเทศของโครงการฯ นี้ เมื่อมีการเปลี่ยนแปลงประเภทของท่อจาก ท่อ AC เป็นท่อเหล็กแล้ว ทำให้วงเงินงบประมาณเพิ่มขึ้นมาก จึงได้ทำการหารือกับราษฎรใน พื้นที่เพื่อปรับลดความยาวท่อลง โดยให้ราษฎรเป็นผู้กำหนดแนวท่อตามความเป็น พื้นที่ ชลประทานของโครงการจึงเหลือ ๕,๐๐๐ ไร่ โดยขอรายงานตัวชี้วัดในปี พ.ศ.๒๕๖๐ เพียง ๔,๔๐๐ ไร่ เนื่องจากรายงานตัวชี้วัดในปี พ.ศ.๒๕๕๙ แล้ว ๖๐๐ ไร่
๘	๑๓	โครงการสูบน้ำจากคลองท่าล้อ-อุโมง เดิมอ่างเก็บน้ำหนองนาพะเล จังหวัดกาญจนบุรี	๑๐,๐๐๐	-	-

เป้าประสงค์ กพก-SG7 ยกระดับการมีส่วนร่วมของประชาชน และชุมชนในพื้นที่ไปสู่ระดับการเสริมอำนาจการ

บริหารจัดการการชลประทาน

ตัวชี้วัด กพก03-K19 : ร้อยละของจำนวนโครงการเกี่ยวกับการพัฒนาแหล่งน้ำที่มีการดำเนินการแบบมีส่วนร่วม
ในระดับ การร่วมมือในงานชลประทาน (Collaboration Participation) (หน่วย : ร้อยละ)

คำอธิบาย	เป็นตัวชี้วัดผลลัพธ์ของการยกระดับการมีส่วนร่วมของประชาชน และชุมชนในพื้นที่ ไปสู่ระดับสูงสุดของการสร้างความมีส่วนร่วมคือการเสริมอำนาจการพัฒนาแหล่งน้ำในระดับ 4 การร่วมมือในงานชลประทาน (Collaboration Participation)						
เป้าหมาย/หน่วยวัด	ร้อยละ 80						
สูตรการคำนวณ	= (จำนวนโครงการเกี่ยวกับการพัฒนาแหล่งน้ำที่มีการดำเนินการแบบมีส่วนร่วมในระดับการร่วมมือในงานชลประทานกับประชาชนในพื้นที่ (ระดับ 4) ÷ จำนวนโครงการเกี่ยวกับการพัฒนาแหล่งน้ำทั้งหมด) × 100						
ความถี่การวัด	รายเดือน						
น้ำหนักตัวชี้วัด	3						
การประเมินผลตัวชี้วัด	-						
แหล่งข้อมูล/ วิธีการเก็บข้อมูล	แหล่งข้อมูล สำนักงานก่อสร้างชลประทานขนาดกลางที่ 8						
สำนัก/กองที่รับผิดชอบ ผลการปฏิบัติงาน	กองส่งเสริมการมีส่วนร่วมของประชาชน สำนักบริหารโครงการ สำนักพัฒนาแหล่งน้ำขนาดใหญ่ กองพัฒนาแหล่งน้ำขนาดกลาง สำนักงานชลประทานที่ 1-17 สำนักงานจัดรูปที่ดินกลาง กองประสานงานโครงการอันเนื่องมาจากพระราชดำริ						
ผู้จัดเก็บข้อมูล	ส่วนติดตามและประเมินผล กองพัฒนาแหล่งน้ำขนาดกลาง						
ผู้รวบรวมข้อมูล	ส่วนติดตามและประเมินผล กองพัฒนาแหล่งน้ำขนาดกลาง						
ผู้ตั้งเป้าหมาย	กองพัฒนาแหล่งน้ำขนาดกลาง						
ข้อมูลพื้นฐาน	ปีงบประมาณ 2555	ปีงบประมาณ 2556	ปีงบประมาณ 2557	ปีงบประมาณ 2558	ปีงบประมาณ 2559		
	NA	NA	NA	NA	NA		
เป้าหมายรายเดือน (ร้อยละ)	มีนาคม	เมษายน	พฤษภาคม	มิถุนายน	กรกฎาคม	สิงหาคม	กันยายน
	40	50	60	70	80	90	100
เกณฑ์การให้คะแนน	ระดับคะแนน 1	ระดับคะแนน 2	ระดับคะแนน 3	ระดับคะแนน 4	ระดับคะแนน 5		
	60	65	70	75	80		
หมายเหตุ							

ตัวชี้วัด กพก03-K19 : ร้อยละของจำนวนโครงการเกี่ยวกับการพัฒนาแหล่งน้ำที่มีการ

ดำเนินการแบบมีส่วนร่วมใน ระดับ การร่วมมือในงานชลประทาน

(Collaboration Participation) (หน่วย : ร้อยละ)

ลำดับที่	สกก.	โครงการ
1	8	ฝายหัวงานและอาคารประกอบ โครงการฝายบ้านใหม่ ตำบลตระแสง อำเภอเมืองสุรินทร์ จังหวัดสุรินทร์

เป้าประสงค์ กพก-Opo5 การก่อสร้างซ่อมแซมและปรับปรุงแล้วเสร็จตามแผน

ตัวชี้วัด กพก04-Opk9.2 : ร้อยละของงานก่อสร้างอาคารชลประทานขนาดกลางที่แล้วเสร็จตามแผนงาน

(หน่วย : ร้อยละ) วัดแยกราชแห่ง/รายการ โดยถ่วงน้ำหนักตามเงินงบประมาณที่ได้รับ

คำอธิบาย	<ul style="list-style-type: none">● เป็นการพิจารณาจากความสำเร็จของงานโครงการก่อสร้างโครงการชลประทานขนาดกลาง เทียบกับแผนงานในปีงบประมาณนั้นๆ จำนวน 63 โครงการ / รายการ● ความสำเร็จของงานโครงการก่อสร้าง วัดจาก Opk 9.2 ร้อยละของงานโครงการก่อสร้างโครงการชลประทานขนาดกลางตามแผนงาน (จำนวน 63 โครงการ)						
เป้าหมาย/หน่วยวัด	63 โครงการ						
สูตรการคำนวณ	$\text{คะแนน} = \sum (\text{ค่าคะแนนที่ได้แต่ละโครงการ} \times \text{น้ำหนักแต่ละโครงการ} \div 100)$						
ความถี่การวัด	รายเดือน						
น้ำหนักตัวชี้วัด	3						
การประเมินผลตัวชี้วัด	-						
แหล่งข้อมูล/ วิธีการเก็บข้อมูล	แหล่งข้อมูล กองพัฒนาแหล่งน้ำขนาดกลาง						
สำนัก/กองที่รับผิดชอบ ผลการปฏิบัติงาน	สำนักพัฒนาแหล่งน้ำขนาดใหญ่ กองพัฒนาแหล่งน้ำขนาดกลาง สำนักงานจัดรูปที่ดินกลาง สำนักงานชลประทานที่ 1-17 กองประสานงานโครงการอันเนื่องมาจากพระราชดำริ						
ผู้จัดเก็บข้อมูล	ส่วนติดตามและประเมินผล กองพัฒนาแหล่งน้ำขนาดกลาง , ส่วนวิศวกรรม กองพัฒนาแหล่งน้ำขนาดกลาง						
ผู้รวบรวมข้อมูล	ส่วนติดตามและประเมินผล กองพัฒนาแหล่งน้ำขนาดกลาง						
ผู้ตั้งเป้าหมาย	กองพัฒนาแหล่งน้ำขนาดกลาง						
ข้อมูลพื้นฐาน	ปีงบประมาณ 2555	ปีงบประมาณ 2556	ปีงบประมาณ 2557	ปีงบประมาณ 2558	ปีงบประมาณ 2559		
	-	52.78%	ร้อยละ 69.61	ร้อยละ 91.94	98.74%		
เป้าหมายรายเดือน (ร้อยละ)	มีนาคม	เมษายน	พฤษภาคม	มิถุนายน	กรกฎาคม	สิงหาคม	กันยายน
	40	50	60	70	80	90	100
เกณฑ์การให้คะแนน	ระดับคะแนน 1	ระดับคะแนน 2	ระดับคะแนน 3	ระดับคะแนน 4	ระดับคะแนน 5		
	60	70	80	90	100		
หมายเหตุ	แผนยุทธศาสตร์กรมชลประทาน ปี 2556-2559 ใช้ตัวชี้วัด ขป11: ร้อยละของการก่อสร้างอาคารชลประทานที่แล้วเสร็จตามแผนงาน						

ตัวชี้วัด กพท04-Opk9.2 : ร้อยละของงานก่อสร้างอาคารชลประทานขนาดใหญ่เสร็จตามแผนงาน (หน่วย : ร้อยละ)									
ลำดับที่	หน่วยงาน	รายการ	จังหวัด	งบประมาณบาท	ระดับคะแนน (ร้อยละ)				
					ระดับ 1	ระดับ 2	ระดับ 3	ระดับ 4	ระดับ 5
		รวมทั้งสิ้น 63 รายการ							
1	สกก.1	(160) ระบบส่งน้ำพร้อมอาคารประกอบ โครงการระบบส่งน้ำฝายโป่งดำ ตำบลโป่งดำ อำเภอไชยปราการ	เชียงใหม่	70,000,000	60	70	80	90	100
2	สกก.1	(161) ระบบส่งน้ำพร้อมอาคารประกอบ โครงการระบบส่งน้ำประตูระบายน้ำวังหิน ตำบลสบเตี๊ยะ อำเภอจอมทอง	เชียงใหม่	86,390,000	60	70	80	90	100
3	สกก.1	(225) ประตูระบายน้ำห้วยงานและอาคารประกอบ โครงการประตูระบายน้ำแม่สอย	เชียงใหม่	95,257,000	60	70	80	90	100
4	สกก.1	(226) ทำนบดินห้วยงานและอาคารประกอบ โครงการอ่างเก็บน้ำแม่สะลมอันเนื่องมาจากพระราชดำริ	เชียงใหม่	51,814,000	60	70	80	90	100
5	สกก.2	(163) ทำนบดินห้วยงานและอาคารประกอบ โครงการอ่างเก็บน้ำแม่ออน 2 อันเนื่องมาจากพระราชดำริ ตำบลบ้านออน อำเภองาว	ลำปาง	80,000,000	60	70	80	90	100
6	สกก.2	(164) ระบบส่งน้ำพร้อมอาคารประกอบ โครงการระบบอ่างเก็บน้ำแม่พริก (ผาลังซู) ตำบลแม่พริก อำเภอแม่พริก	ลำปาง	80,000,000	60	70	80	90	100
7	สกก.2	(228) ทำนบดินห้วยงานและอาคารประกอบ โครงการอ่างเก็บน้ำห้วยแม่มิ่งอันเนื่องมาจากพระราชดำริ	ลำปาง	12,740,600	60	70	80	90	100
8	สกก.3	(165) ระบบส่งน้ำพร้อมอาคารประกอบ โครงการอ่างเก็บน้ำคลองโพธิ์ (ระยะที่ 1) ตำบลชุมตาบง อำเภอชุมตาบง	นครสวรรค์	80,000,000	60	70	80	90	100

ตัวชี้วัด กพท04-Opk9.2 : ร้อยละของงานก่อสร้างอาคารชลประทานขนาดกลางที่แล้วเสร็จตามแผนงาน (หน่วย : ร้อยละ)									
ลำดับที่	หน่วยงาน	รายการ	จังหวัด	งบประมาณบาท	ระดับคะแนน (ร้อยละ)				
					ระดับ 1	ระดับ 2	ระดับ 3	ระดับ 4	ระดับ 5
9	สกก.3	(233) ระบบส่งน้ำพร้อมอาคารประกอบ โครงการอ่างเก็บน้ำห้วยใหญ่ (ไพศาล)	นครสวรรค์	57,580,200	60	70	80	90	100
10	สกก.3	(242) ฝ่ายวิศวกรรมและอาคารประกอบ โครงการฝายบ้านวังจิก	พิจิตร	49,186,900	60	70	80	90	100
11	สกก.3	(252) ระบบส่งน้ำพร้อมอาคารประกอบ โครงการระบบส่งน้ำอ่างเก็บน้ำคลองโพธิ์ (ฝั่งซ้าย) ตำบลชุมตาบง อำเภอชุมตาบง	นครสวรรค์	120,000,000	60	70	80	90	100
12	สกก.4	(167) ทำนบดินห้วยวังและอาคารประกอบ โครงการอ่างเก็บน้ำคลองไพร อันเนื่องมาจากพระราชดำริ ตำบลนาบ่อคำ อำเภอเมืองกำแพงเพชร	กำแพงเพชร	100,000,000	60	70	80	90	100
13	สกก.4	(169) ระบบส่งน้ำพร้อมอาคารประกอบ ระยะที่ 2 โครงการระบบส่งน้ำเขื่อนทดน้ำโกกโก่ ตำบลแม่เก่า อำเภอแม่สอด	ตาก	61,000,000	60	70	80	90	100
14	สกก.4	(240) ทำนบดินห้วยวังและอาคารประกอบ โครงการอ่างเก็บน้ำห้วยแม่สอด (ตอนบน)	ตาก	55,320,600	60	70	80	90	100
15	สกก.5	(173) ระบบส่งน้ำ ระยะที่ 2 โครงการระบบส่งน้ำอ่างเก็บน้ำห้วยลินควาย ตำบลนาด้วง อำเภอนาด้วง	เลย	40,000,000	60	70	80	90	100
16	สกก.5	(208) ระบบส่งน้ำพร้อมอาคารประกอบ โครงการอ่างเก็บน้ำห้วยหินแก้ว อันเนื่องมาจากพระราชดำริ ตำบลด่านศรีสุข อำเภอโพธิ์ตาก	หนองคาย	60,000,000	60	70	80	90	100
17	สกก.5	(219) ระบบส่งน้ำระยะที่ 1 โครงการอ่างเก็บน้ำลำพันชาด อันเนื่องมาจากพระราชดำริ ตำบลหนองกุงทั้ม อำเภอวังสามหมอ	อุดรธานี	30,000,000	60	70	80	90	100

ตัวชี้วัด กพท04-Opk9.2 : ร้อยละของงานก่อสร้างอาคารชลประทานขนาดกลางที่แล้วเสร็จตามแผนงาน (หน่วย : ร้อยละ)									
ลำดับที่	หน่วยงาน	รายการ	จังหวัด	งบประมาณบาท	ระดับคะแนน (ร้อยละ)				
					ระดับ 1	ระดับ 2	ระดับ 3	ระดับ 4	ระดับ 5
18	สกก.5	(232) ทำนบดินห้วยงานและอาคารประกอบ โครงการอ่างเก็บน้ำห้วยเฮอันเนื่องมาจากพระราชดำริ	หนองคาย	47,146,400	60	70	80	90	100
19	สกก.6	(174) ระบบส่งน้ำพร้อมอาคารประกอบ โครงการสถานีสูบน้ำพร้อมระบบส่งน้ำตำบลบ้านดง อันเนื่องมาจากพระราชดำริ) ระยะที่ 2 ตำบลบ้านดง อำเภออุบลรัตน์	ขอนแก่น	70,000,000	60	70	80	90	100
20	สกก.6	(234) สถานีสูบน้ำพร้อมระบบส่งน้ำ โครงการสถานีสูบน้ำด้วยไฟฟ้าพร้อมระบบส่งน้ำตำบลบ้านดง(อันเนื่องมาจากพระราชดำริ) ระยะที่ 1	ขอนแก่น	72,103,200	60	70	80	90	100
21	สกก.6	(243) ระบบผันน้ำพร้อมอาคารประกอบ โครงการผันน้ำจากฝายลำปะเทาะฝั่งซ้ายเข้าสู่อ่างเก็บน้ำห้วยหินลาด	ชัยภูมิ	17,521,800	60	70	80	90	100
22	สกก.6	(244) สถานีสูบน้ำและระบบส่งน้ำพร้อมอาคารประกอบ โครงการสถานีสูบน้ำด้วยไฟฟ้าพร้อมระบบส่งน้ำตำบลโคกสูง (อันเนื่องมาจากพระราชดำริ) ระยะที่1	ขอนแก่น	8,908,000	60	70	80	90	100
23	สกก.6	(245) ระบบส่งน้ำพร้อมอาคารประกอบ โครงการสถานีสูบน้ำด้วยไฟฟ้าบ้านดงป่าเปือย-ห้วยไทรพร้อมระบบส่งน้ำ	ชัยภูมิ	27,388,500	60	70	80	90	100
24	สกก.6	(246) สถานีสูบน้ำและระบบส่งน้ำพร้อมอาคารประกอบ โครงการสถานีสูบน้ำด้วยไฟฟ้าบ้านกุดโคกนพร้อมระบบส่งน้ำ	ชัยภูมิ	42,210,300	60	70	80	90	100
25	สกก.7	(227) ทำนบดินห้วยงานและอาคารประกอบ โครงการอ่างเก็บน้ำห้วยโพย (ตอนบน)	ยโสธร	13,311,000	60	70	80	90	100
26	สกก.7	(235) ทำนบดินห้วยงานและอาคารประกอบ โครงการอ่างเก็บน้ำห้วยคันไผ่ใหญ่	มุกดาหาร	53,377,600	60	70	80	90	100

ตัวชี้วัด กพท04-Opk9.2 : ร้อยละของงานก่อสร้างอาคารชลประทานขนาดกลางที่แล้วเสร็จตามแผนงาน (หน่วย : ร้อยละ)									
ลำดับที่	หน่วยงาน	รายการ	จังหวัด	งบประมาณบาท	ระดับคะแนน (ร้อยละ)				
					ระดับ 1	ระดับ 2	ระดับ 3	ระดับ 4	ระดับ 5
27	สกก.7	(236) ฝายยาง โครงการฝายยางลำเซบาย	อำนาจเจริญ	2,000,000	60	70	80	90	100
28	สกก.7	(247) ระบบกระจายน้ำพร้อมอาคารประกอบ โครงการระบบกระจายน้ำ ฝ่ายลำเซบาย	อำนาจเจริญ	27,909,600	60	70	80	90	100
29	สกก.8	(176) ระบบส่งน้ำพร้อมอาคารประกอบ โครงการระบบส่งน้ำอ่างเก็บน้ำลำเชียงสา (ฝั่งขวา) ตำบลอุดมทรัพย์ อำเภอวังน้ำเขียว	นครราชสีมา	51,250,000	60	70	80	90	100
30	สกก.8	(177) ระบบส่งน้ำพร้อมอาคารประกอบ โครงการระบบส่งน้ำโครงการ ท้ายด่านไผ่ ตำบลละลาย อำเภอกันทรลักษ์	ศรีสะเกษ	80,000,000	60	70	80	90	100
31	สกก.8	(178) ฝายหัวงานและอาคารประกอบ โครงการฝายยางบ้านกุดชุมแสง ตำบลยี่งอก อำเภอชุมพลบุรี	สุรินทร์	70,000,000	60	70	80	90	100
32	สกก.8	(209) ประตูน้รับน้ำทั้งงานและอาคารประกอบ โครงการประตูน้รับน้ำหาดแสงจันทร์ ตำบลในเมือง อำเภอพิมาย	นครราชสีมา	80,000,000	60	70	80	90	100
33	สกก.8	(210) ฝายหัวงานและอาคารประกอบ โครงการฝายบ้านใหม่ ตำบลตระแสง อำเภอเมืองสุรินทร์	สุรินทร์	40,000,000	60	70	80	90	100
34	สกก.8	(5) แก้มลิงหัวต่อน้พร้อมอาคารประกอบ ระยะที่ 1 ตำบลพรมเทพ อำเภอท่าตูม	สุรินทร์	60,000,000	60	70	80	90	100
35	สกก.9	(179) ทำนบกั้นน้ำและอาคารประกอบ โครงการอ่างเก็บน้ำคลองประแกด ตำบลพวา อำเภอแก่งหางแมว	จันทบุรี	100,000,000	60	70	80	90	100

ตัวชี้วัด กพท04-Opk9.2 : ร้อยละของงานก่อสร้างอาคารชลประทานขนาดกลางที่แล้วเสร็จตามแผนงาน (หน่วย : ร้อยละ)									
ลำดับที่	หน่วยงาน	รายการ	จังหวัด	งบประมาณบาท	ระดับคะแนน (ร้อยละ)				
					ระดับ 1	ระดับ 2	ระดับ 3	ระดับ 4	ระดับ 5
36	สกก.9	(211) ทำนบดินทั้งงานและอาคารประกอบ โครงการอ่างเก็บน้ำคลองหางแมว ตำบลขุนซ่อง อำเภอแก่งหางแมว	จันทบุรี	80,000,000	60	70	80	90	100
37	สกก.10	(181) ระบบส่งน้ำพร้อมอาคารประกอบ โครงการอ่างเก็บน้ำห้วยน้ำก่อ ตำบลน้ำก่อ อำเภอแหลมสิงห์	เพชรบูรณ์	80,000,000	60	70	80	90	100
38	สกก.10	(182) ระบบส่งน้ำและอาคารประกอบ โครงการระบบส่งน้ำห้วยขอนแก่น ระยะที่ 3 ตำบลห้วยไร่ อำเภอหล่มสัก	เพชรบูรณ์	70,000,000	60	70	80	90	100
39	สกก.10	(184) ระบบส่งน้ำพร้อมอาคารประกอบ โครงการระบบส่งน้ำอ่างเก็บน้ำห้วยแสง ตำบลโคกปรัง อำเภอวิเชียรบุรี	เพชรบูรณ์	70,000,000	60	70	80	90	100
40	สกก.10	(237) ทำนบดินทั้งงานและอาคารประกอบ โครงการอ่างเก็บน้ำห้วยท่าพล	เพชรบูรณ์	57,000,000	60	70	80	90	100
41	สกก.10	(7) แก้มลิงบึงกันเฒ่า ตำบลเพชรละคร อำเภอหนองไผ่	เพชรบูรณ์	61,800,000	60	70	80	90	100
42	สกก.12	(186) ระบบท่อส่งน้ำ PL2 พร้อมอาคารประกอบ โครงการสถานีสูบน้ำอุ้มตะไผ่-ไร่พัฒนา(ส่วนขยาย) ตำบลไร่พัฒนา อำเภอโมนหมัน	ชัยนาท	135,000,000	60	70	80	90	100
43	สกก.12	(213) สถานีสูบน้ำพร้อมระบบส่งน้ำ โครงการสถานีสูบน้ำพร้อมระบบส่งน้ำหนองอีตอก ตำบลหัวนา อำเภอเดิมบางนางบวช	สุพรรณบุรี	60,000,000	60	70	80	90	100
44	สกก.12	(4) อาคารประกอบ แก้มลิงบึงลาดน้ำเตียน (ระยะ 2) ตำบลศาลาขาว อำเภอเมืองสุพรรณบุรี	สุพรรณบุรี	50,000,000	60	70	80	90	100
45	สกก.12	(37) แก้มลิงบึงลาดน้ำเตียน (ระยะ 2) ตำบลศาลาขาว อำเภอเมืองสุพรรณบุรี	สุพรรณบุรี	30,600,000	60	70	80	90	100

ตัวชี้วัด กพท04-Opk9.2 : ร้อยละของงานก่อสร้างอาคารชลประทานขนาดกลางที่แล้วเสร็จตามแผนงาน (หน่วย : ร้อยละ)									
ลำดับที่	หน่วยงาน	รายการ	จังหวัด	งบประมาณบาท	ระดับคะแนน (ร้อยละ)				
					ระดับ 1	ระดับ 2	ระดับ 3	ระดับ 4	ระดับ 5
46	สกก.13	(187) ระบบส่งน้ำพร้อมอาคารประกอบ โครงการพัฒนาลุ่มน้ำลำตะเพิน อันเนื่องมาจากพระราชดำริ อาคารทดน้ำบ้านวังกุ่มพร้อมระบบส่งน้ำ ตำบลลาดหญ้า อำเภอเมืองกาญจนบุรี	กาญจนบุรี	80,000,000	60	70	80	90	100
47	สกก.13	(188) ฝ่ายหัวงานและอาคารประกอบ โครงการพัฒนาลุ่มน้ำภาษี อาคารทดน้ำบ้านซุงการะพรหมพร้อมระบบส่งน้ำ ตำบลกลอนโต อำเภอด่านมะขามเตี้ย	กาญจนบุรี	118,679,312	60	70	80	90	100
48	สกก.13	(189) สถานีสูบน้ำพร้อมระบบส่งน้ำและอาคารประกอบ โครงการสูบน้ำจากคลองท่าล้อ-อุทงเดิม อ่างเก็บน้ำหนองนาทะเล ตำบลสระเล้งเรือ อำเภอห้วยกระเจา	กาญจนบุรี	94,351,832	60	70	80	90	100
49	สกก.13	(190) ทำนบดินหัวงานและอาคารประกอบ โครงการอ่างเก็บน้ำห้วยกระพริย อันเนื่องมาจากพระราชดำริ ตำบลหนองปรือ อำเภอนองปรือ	กาญจนบุรี	66,917,716	60	70	80	90	100
50	สกก.13	(191) อาคารทดน้ำบ้านช่องด้านพร้อมระบบส่งน้ำและอาคารประกอบ ตำบลช่องด่าน อำเภอปอพลอย	กาญจนบุรี	76,625,000	60	70	80	90	100
51	สกก.13	(214) ทำนบดินหัวงานและอาคารประกอบ โครงการอ่างเก็บน้ำห้วยลำพราย พร้อมระบบส่งน้ำ ตำบลบ้านเก่า อำเภอเมืองกาญจนบุรี	กาญจนบุรี	72,650,000	60	70	80	90	100
52	สกก.14	(192) ระบบส่งน้ำพร้อมอาคารประกอบ โครงการอ่างเก็บน้ำห้วยมงคล อันเนื่องมาจากพระราชดำริ ตำบลทับใต้ อำเภอหัวหิน	ประจวบคีรีขันธ์	70,000,000	60	70	80	90	100
53	สกก.14	(194) ระบบส่งน้ำพร้อมอาคารประกอบ โครงการอ่างเก็บน้ำห้วยแม่ประจันต์ อันเนื่องมาจากพระราชดำริ ตำบลหนองหญ้าปล้อง อำเภอนองหญ้าปล้อง	เพชรบุรี	69,680,342	60	70	80	90	100

ตัวชี้วัด กพท04-Opk9.2 : ร้อยละของงานก่อสร้างอาคารชลประทานขนาดกลางที่แล้วเสร็จตามแผนงาน (หน่วย : ร้อยละ)									
ลำดับที่	หน่วยงาน	รายการ	จังหวัด	งบประมาณบาท	ระดับคะแนน (ร้อยละ)				
					ระดับ 1	ระดับ 2	ระดับ 3	ระดับ 4	ระดับ 5
54	สกก.14	(216) ระบบส่งน้ำพร้อมอาคารประกอบ โครงการจัดหาน้ำเพื่อช่วยเหลือราษฎรในพื้นที่ตำบลแก่งกระจานและตำบลวังจันทร์ อันเนื่องมาจากพระราชดำริตำบลแก่งกระจาน อำเภอกำแพงกระจาน	เพชรบุรี	70,000,000	60	70	80	90	100
55	สกก.15	(6) แก้มลิงหล่อยู่ง - โคกกลอย พร้อมอาคารประกอบ ตำบลโคกกลอย อำเภอดตะกั่วทุ่ง	พังงา	90,000,000	60	70	80	90	100
56	สกก.16	(196) ระบบส่งน้ำพร้อมอาคารประกอบ โครงการอ่างเก็บน้ำคลองทรายขาว ตำบลอ่าวตง อำเภอวังวิเศษ	ตรัง	50,000,000	60	70	80	90	100
57	สกก.16	(198) ทำนบดินห้วยงานและอาคารประกอบ โครงการอ่างเก็บน้ำวิทยาลัยเกษตรและเทคโนโลยีสตูล ตำบลควนกาหลง อำเภควนกาหลง	สตูล	90,000,000	60	70	80	90	100
58	สกก.16	(199) ระบบส่งน้ำคลองลำเป็ด โครงการระบบส่งน้ำคลองลำเป็ด อำเภอเมืองพัทลุง	พัทลุง	70,000,000	60	70	80	90	100
59	สกก.16	(200) ทำนบดินห้วยงานและอาคารประกอบ โครงการเพิ่มประสิทธิภาพการเก็บกักน้ำอ่างสะเดา ตำบลลำน้ำแก้ว อำเภอสะเดา	สงขลา	70,000,000	60	70	80	90	100
60	สกก.16	(217) ทำนบดินห้วยงานและอาคารประกอบ โครงการอ่างเก็บน้ำยะรม ตำบลยะรม อำเภอเบตง	ยะลา	50,000,000	60	70	80	90	100
61	สกก.16	(218) ค่าก่อสร้างส่วนประกอบอื่น โครงการอ่างเก็บน้ำยะรม ตำบลยะรม อำเภอเบตง	ยะลา	50,000,000	60	70	80	90	100

ตัวชี้วัด กพท04-Opk9.2 : ร้อยละของงานก่อสร้างอาคารชลประทานขนาดกลางที่แล้วเสร็จตามแผนงาน (หน่วย : ร้อยละ)									
ลำดับที่	หน่วยงาน	รายการ	จังหวัด	งบประมาณบาท	ระดับคะแนน (ร้อยละ)				
					ระดับ 1	ระดับ 2	ระดับ 3	ระดับ 4	ระดับ 5
62	สกท.16	(11) แก้มลิงพร้อมอาคารประกอบ โครงการแก้มลิงบ้านนาทองสุข ตำบลทุ่งขมิ้น อำเภอนาหม่อม	สงขลา	50,000,000	60	70	80	90	100
63	สกท.16	(12) แก้มลิงพร้อมอาคารประกอบ โครงการแก้มลิงบ้านคูเรือ ตำบลวังใหญ่ อำเภอกงหรา	สงขลา	40,000,000	60	70	80	90	100

เป้าประสงค์ กพก-Opo5 การก่อสร้างซ่อมแซมและปรับปรุงแล้วเสร็จตามแผน

ตัวชี้วัด กพก05- Opk9.4 : ร้อยละของงานก่อสร้างงานป้องกันและบรรเทาอุทกภัยที่แล้วเสร็จตามแผนงาน

(หน่วย : ร้อยละ) วัดแยกราชแห่ง/รายการ โดยถ่วงน้ำหนักตามเงินงบประมาณที่ได้รับ

คำอธิบาย	<ul style="list-style-type: none">• เป็นการพิจารณาจากความสำเร็จของงานการก่อสร้างงานป้องกันและบรรเทาอุทกภัยเทียบกับแผนงานในปีงบประมาณนั้นๆ จำนวน 23 โครงการ / รายการ• ความสำเร็จของงานการก่อสร้าง วัดจาก Opk 9.4 ร้อยละของงานการก่อสร้างงานป้องกันและบรรเทาอุทกภัยตามแผนงาน (จำนวน 23 โครงการ)							
เป้าหมาย/หน่วยวัด	23 โครงการ							
สูตรการคำนวณ	คะแนน = $\sum (\text{ค่าคะแนนที่ได้แต่ละโครงการ} \times \text{น้ำหนักแต่ละโครงการ} \div 100)$							
ความถี่การวัด	รายเดือน							
น้ำหนักตัวชี้วัด	3							
การประเมินผลตัวชี้วัด	-							
แหล่งข้อมูล/ วิธีการเก็บข้อมูล	แหล่งข้อมูล กองพัฒนาแหล่งน้ำขนาดกลาง							
สำนัก/กองที่รับผิดชอบ ผลการปฏิบัติงาน	สำนักพัฒนาแหล่งน้ำขนาดใหญ่ กองพัฒนาแหล่งน้ำขนาดกลาง สำนักงานจัดรูปที่ดินกลาง สำนักงานชลประทานที่ 1-17 กองประสานงานโครงการอันเนื่องมาจากพระราชดำริ							
ผู้จัดเก็บข้อมูล	ส่วนติดตามและประเมินผล กองพัฒนาแหล่งน้ำขนาดกลาง , ส่วนวิศวกรรม กองพัฒนาแหล่งน้ำขนาดกลาง							
ผู้รวบรวมข้อมูล	ส่วนติดตามและประเมินผล กองพัฒนาแหล่งน้ำขนาดกลาง							
ผู้ตั้งเป้าหมาย	กองพัฒนาแหล่งน้ำขนาดกลาง							
ข้อมูลพื้นฐาน	ปีงบประมาณ 2555	ปีงบประมาณ 2556	ปีงบประมาณ 2557	ปีงบประมาณ 2558	ปีงบประมาณ 2559			
	35.29%	63.05%	88.46%	68.11%	63.73%			
เป้าหมายรายเดือน (ร้อยละ)	มีนาคม	เมษายน	พฤษภาคม	มิถุนายน	กรกฎาคม	สิงหาคม	กันยายน	
	40	50	60	70	80	90	100	
เกณฑ์การให้คะแนน	ระดับคะแนน 1	ระดับคะแนน 2	ระดับคะแนน 3	ระดับคะแนน 4	ระดับคะแนน 5			
	60	70	80	90	100			
หมายเหตุ	แผนยุทธศาสตร์กรมชลประทาน ปี 2556-2559 ใช้ตัวชี้วัด ขป11: ร้อยละของการก่อสร้างอาคารชลประทานที่แล้วเสร็จตามแผนงาน							

ตัวชี้วัด กพท05-Opk9.4 : ร้อยละของงานก่อสร้างงานป้องกันและบรรเทาอุทกภัยที่แล้วเสร็จตามแผนงาน (หน่วย : ร้อยละ)									
ลำดับที่	หน่วยงาน	รายการ	จังหวัด	งบประมาณบาท	ระดับคะแนน (ร้อยละ)				
					ระดับ 1	ระดับ 2	ระดับ 3	ระดับ 4	ระดับ 5
		รวมทั้งสิ้น 23 รายการ							
1	สกก.5	(19) ประதுระบายน้ำห้วงงานและอาคารประกอบ โครงการประதுระบายน้ำห้วยน้ำสวย ตำบลบ้านเตอ อำเภอมืองหนองคาย	หนองคาย	60,000,000	60	70	80	90	100
2	สกก.6	(2) อาคารประกอบ ประதுระบายน้ำคลองระบายน้ำ D8 (ห้วยพระค้อ) ระยะ 2 ตำบลพระลับ อำเภอมืองขอนแก่น	ขอนแก่น	20,000,000	60	70	80	90	100
3	สกก.6	(94) ประதுระบายน้ำคลองระบายน้ำ D8 (ห้วยพระค้อ) ระยะ 2	ขอนแก่น	46,908,600	60	70	80	90	100
4	สกก.7	(21) ประதுระบายน้ำห้วงงานและอาคารประกอบ โครงการประதுระบายน้ำห้วยบังอี่ ตำบลโพธิ์ไทร อำเภอดอนตาล	มุกดาหาร	80,000,000	60	70	80	90	100
5	สกก.7	(97) ประதுระบายน้ำห้วยบังกอ	นครพนม	47,430,000	60	70	80	90	100
6	สกก.7	(106) โครงการประதுระบายน้ำห้วยบังฮวก	นครพนม	36,550,000	60	70	80	90	100
7	สกก.8	(13) ประதுระบายน้ำปลายคลองระพีพัฒน์ (ปตร.พระธรรมราชา) โครงการระบายน้ำพื้นที่ฝั่งตะวันออกของแม่น้ำเจ้าพระยา ตำบลบึงนาราง อำเภोधัญบุรี	ปทุมธานี	90,000,000	60	70	80	90	100
8	สกก.8	(88) ประதுระบายน้ำห้วงงานและอาคารประกอบ โครงการประதுระบายน้ำพระศรีศิลป์ ตำบลหนองแค อำเภอมืองแค	สระบุรี	80,000,000	60	70	80	90	100
9	สกก.8	(95) สถานีสูบน้ำมหาสวัสดิ์ 2	นครปฐม	37,197,500	60	70	80	90	100
10	สกก.11	(96) สถานีสูบน้ำจุฬาลงกรณ์ 2	ปทุมธานี	50,000,000	60	70	80	90	100
11	สกก.12	(4) อาคารประกอบ คันกันน้ำคลองระบายใหญ่สามชุก 1 ตำบลบ้านสระอำเภอสามชุก	สุพรรณบุรี	100,000,000	60	70	80	90	100

ตัวชี้วัด กพท05- Opk9.4 : ร้อยละของงานก่อสร้างงานป้องกันและบรรเทาอุทกภัยที่แล้วเสร็จตามแผนงาน (หน่วย : ร้อยละ)									
ลำดับที่	หน่วยงาน	รายการ	จังหวัด	งบประมาณบาท	ระดับคะแนน (ร้อยละ)				
					ระดับ 1	ระดับ 2	ระดับ 3	ระดับ 4	ระดับ 5
12	สกก.12	(5) อาคารประกอบ คันกันน้ำลำห้วยกระเสียวพร้อมอาคารประกอบ (ระยะ 2) ตำบลหนองกระทุ่ม อำเภอเดิมบางนางบวช	สุพรรณบุรี	109,381,500	60	70	80	90	100
13	สกก.12	(15) ประตูระบายน้ำ และสถานีสูบน้ำลำห้วยนาท 2 ตำบลบ้านม้า อำเภอบางไทร	พระนครศรีอยุธยา	75,800,000	60	70	80	90	100
14	สกก.12	(16) เขื่อนป้องกันตลิ่ง ปตร.พระงาม ตำบลพระงาม อำเภอพรหมบุรี	สิงห์บุรี	95,000,000	60	70	80	90	100
15	สกก.12	(107) คันกันน้ำคลองระบายใหญ่สามชุก 1	สุพรรณบุรี	28,300,000	60	70	80	90	100
16	สกก.12	(108) คันกันน้ำลำห้วยกระเสียวพร้อมอาคารประกอบ (ระยะ 2)	สุพรรณบุรี	33,619,300	60	70	80	90	100
17	สกก.13	(17) อาคารป้องกันตลิ่งฝายทดน้ำบ้านหนองรี ตำบลหนองรี อำเภอบ่อพลอย	กาญจนบุรี	74,590,449	60	70	80	90	100
18	สกก.14	(84) ประตูระบายน้ำพร้อมอาคารประกอบ โครงการบรรเทาอุทกภัย ลุ่มน้ำคลองตะโก ตำบลทุ่งตะไคร อำเภอยางชุมน้อย	ชุมพร	50,640,812	60	70	80	90	100
19	สกก.16	(6) อาคารประกอบและส่วนประกอบอื่น โครงการคลองระบายน้ำ คลองลำเลียงตำบลนาโยงเหนือ อำเภอนาโยง	ตรัง	70,000,000	60	70	80	90	100
20	สกก.16	(18) อาคารป้องกันตลิ่งบ้านป่าบอน ตำบลป่าบอน อำเภอบาบอน	พัทลุง	60,000,000	60	70	80	90	100
21	สกก.16	(83) ท่อระบายน้ำบ้านหนองยาว(ระยะที่2) ตำบลโคกยาง อำเภอกันตัง	ตรัง	30,000,000	60	70	80	90	100
22	สกก.16	(85) ระบบระบายน้ำพร้อมอาคารประกอบ คลองท่าจีว ตำบลเขาปูน อำเภอห้วยยอด	ตรัง	70,000,000	60	70	80	90	100
23	สกก.16	(109) คลองระบายน้ำคลองลำเลียง โครงการคลองระบายน้ำ คลองลำเลียง	ตรัง	25,135,500	60	70	80	90	100

เป้าประสงค์ กพก-Opo6 มีการวางแผนและบริหารงบประมาณอย่างมีประสิทธิภาพ

ตัวชี้วัด กพก06-Opk12 : ร้อยละของการเบิกจ่ายเงินงบประมาณรายจ่ายลงทุน (หน่วย : ร้อยละ)

คำอธิบาย	เป็นการพิจารณาผลสำเร็จของการเบิกจ่ายเงินงบประมาณรายจ่ายลงทุน จะใช้อัตราการเบิกจ่ายเงินงบประมาณรายจ่ายลงทุนที่เป็นการเบิกจ่ายของกรมหรือทุกสำนัก กอง ของกรมชลประทานเป็นตัวชี้วัดความสามารถในการเบิกจ่ายเงินของส่วนราชการ ทั้งนี้ไม่รวมเงินงบประมาณที่ได้รับการจัดสรรเพิ่มเติมระหว่างปีงบประมาณ โดยจะใช้ข้อมูลการเบิกจ่ายเงินงบประมาณจากระบบบริหารการเงินการคลังภาครัฐแบบอิเล็กทรอนิกส์ (GFMIS)									
เป้าหมาย/หน่วยวัด	ตามมติคณะรัฐมนตรี									
สูตรการคำนวณ	= (จำนวนเงินงบประมาณรายจ่ายลงทุนที่ส่วนราชการมีผลการเบิกจ่ายในปีงบประมาณ ÷ จำนวนเงินงบประมาณรายจ่ายลงทุนที่ส่วนราชการได้รับการจัดสรรทั้งหมด) x100									
ความถี่การวัด	รายเดือน									
น้ำหนักตัวชี้วัด	3									
การประเมินผลตัวชี้วัด	-									
แหล่งข้อมูล/ วิธีการเก็บข้อมูล	แหล่งข้อมูล สำนักงานก่อสร้างชลประทานขนาดกลางที่ 1-16 ผู้รวบรวมข้อมูล กองพัฒนาแหล่งน้ำขนาดกลาง									
สำนัก/กองที่รับผิดชอบ ผลการปฏิบัติงาน	ทุกสำนัก กอง									
ผู้จัดเก็บข้อมูล	ส่วนติดตามและประเมินผล กองพัฒนาแหล่งน้ำขนาดกลาง , ส่วนวิศวกรรม กองพัฒนาแหล่งน้ำขนาดกลาง									
ผู้รวบรวมข้อมูล	ส่วนติดตามและประเมินผล กองพัฒนาแหล่งน้ำขนาดกลาง									
ผู้ตั้งเป้าหมาย	กองพัฒนาแหล่งน้ำขนาดกลาง									
ข้อมูลพื้นฐาน	ปีงบประมาณ 2555	ปีงบประมาณ 2556	ปีงบประมาณ 2557	ปีงบประมาณ 2558	ปีงบประมาณ 2559					
	68.66 %	83.93 %	97.98 %	94.82 %	88.53 %					
เป้าหมายรายเดือน (ร้อยละ)	มีนาคม	เมษายน	พฤษภาคม	มิถุนายน	กรกฎาคม	สิงหาคม	กันยายน			
	48.68	58.66	68.01	75.76	85.68	93.62	99.30			
เกณฑ์การให้คะแนน	ระดับคะแนน 1	ระดับคะแนน 2		ระดับคะแนน 3		ระดับคะแนน 4		ระดับคะแนน 5		
	81	83		85		87		89		
หมายเหตุ	แผนยุทธศาสตร์กรมชลประทาน ปี 2556-2559 ใช้ตัวชี้วัด ขป24: ร้อยละของอัตราการเบิกจ่ายเงินงบประมาณรายจ่ายลงทุน									

เป้าประสงค์ กพก-Op09 มีการเผยแพร่ประชาสัมพันธ์อย่างต่อเนื่องและทั่วถึง

ตัวชี้วัด กพก07 : ร้อยละของจำนวนครั้งที่ดำเนินการจัดมวลชนสัมพันธ์ในระหว่างโครงการก่อนการ

ก่อสร้างและระหว่างก่อสร้างที่แล้วเสร็จตามแผนงาน

คำอธิบาย	ร้อยละของจำนวนครั้งที่ดำเนินการจัดมวลชนสัมพันธ์ในระหว่างโครงการก่อนการก่อสร้างและระหว่างก่อสร้างที่แล้วเสร็จตามแผนงาน (เป้าหมาย 67 ครั้ง)							
เป้าหมาย/หน่วยวัด	ร้อยละ 100							
สูตรการคำนวณ	$(\text{จำนวนครั้งที่จัดกิจกรรมมวลชนสัมพันธ์} \div \text{จำนวนครั้งที่จัดกิจกรรมมวลชนสัมพันธ์ตามแผน}) \times 100$							
ความถี่การวัด	รายเดือน							
น้ำหนักตัวชี้วัด	3							
การประเมินผลตัวชี้วัด	-							
แหล่งข้อมูล/ วิธีการเก็บข้อมูล	<div>แหล่งข้อมูล</div> <div>สำนักงานก่อสร้างชลประทานขนาดกลางที่เกี่ยวข้อง กองพัฒนาแหล่งน้ำขนาดกลาง</div> <div>วิธีการเก็บข้อมูล</div> <div>รายงานผลการดำเนินงานตามแบบฟอร์มที่กำหนด</div>							
สำนัก/กองที่รับผิดชอบ ผลการปฏิบัติงาน	<div>สำนักพัฒนาแหล่งน้ำขนาดใหญ่</div> <div>กองพัฒนาแหล่งน้ำขนาดกลาง</div> <div>สำนักงานจัดรูปที่ดินกลาง</div>							
ผู้จัดเก็บข้อมูล	ส่วนติดตามและประเมินผล กองพัฒนาแหล่งน้ำขนาดกลาง							
ผู้รวบรวมข้อมูล	ส่วนติดตามและประเมินผล กองพัฒนาแหล่งน้ำขนาดกลาง							
ผู้ตั้งเป้าหมาย	กองพัฒนาแหล่งน้ำขนาดกลาง							
ข้อมูลพื้นฐาน	ปีงบประมาณ 2555	ปีงบประมาณ 2556	ปีงบประมาณ 2557	ปีงบประมาณ 2558	ปีงบประมาณ 2559			
	87.88%	271.42%	100%	100%	100%			
	2.58 คะแนน	5 คะแนน	5 คะแนน	5 คะแนน	5 คะแนน			
เป้าหมายรายเดือน (ร้อยละ)	มีนาคม	เมษายน	พฤษภาคม	มิถุนายน	กรกฎาคม	สิงหาคม	กันยายน	
	40	50	60	70	80	90	100	
เกณฑ์การให้คะแนน	ระดับคะแนน 1	ระดับคะแนน 2	ระดับคะแนน 3	ระดับคะแนน 4	ระดับคะแนน 5			
	80	85	90	95	100			
หมายเหตุ								

ตัวชี้วัด กพก07 : ร้อยละของจำนวนครั้งที่ดำเนินการจัดมวลชนสัมพันธ์ในระยะวางโครงการก่อนการ

ก่อสร้างและระหว่างก่อสร้างที่แล้วเสร็จตามแผนงาน (เป้าหมาย 67 ครั้ง)

กองพัฒนาแหล่งน้ำขนาดกลาง (เป้าหมาย 67 ครั้ง)	
สกก.	จัดประชุมเกษตรกรชี้แจงและ ประชาสัมพันธ์/ครั้ง
สำนักงานก่อสร้างชลประทานขนาดกลางที่ 1	5
สำนักงานก่อสร้างชลประทานขนาดกลางที่ 2	3
สำนักงานก่อสร้างชลประทานขนาดกลางที่ 3	1
สำนักงานก่อสร้างชลประทานขนาดกลางที่ 4	3
สำนักงานก่อสร้างชลประทานขนาดกลางที่ 6	2
สำนักงานก่อสร้างชลประทานขนาดกลางที่ 7	9
สำนักงานก่อสร้างชลประทานขนาดกลางที่ 8	5
สำนักงานก่อสร้างชลประทานขนาดกลางที่ 9	2
สำนักงานก่อสร้างชลประทานขนาดกลางที่ 10	4
สำนักงานก่อสร้างชลประทานขนาดกลางที่ 11	7
สำนักงานก่อสร้างชลประทานขนาดกลางที่ 12	4
สำนักงานก่อสร้างชลประทานขนาดกลางที่ 13	5
สำนักงานก่อสร้างชลประทานขนาดกลางที่ 14	3
สำนักงานก่อสร้างชลประทานขนาดกลางที่ 15	5
สำนักงานก่อสร้างชลประทานขนาดกลางที่ 16	9
รวม	<u>67</u>

เป้าประสงค์ กพก-Opo10 มีระบบฐานข้อมูลสารสนเทศและองค์ความรู้ที่เหมาะสมในงานชลประทาน

ตัวชี้วัด กพก08-Opk17.1 : คุณภาพเว็บไซต์ของสำนัก/กอง ตามเกณฑ์ที่ศูนย์เทคโนโลยีสารสนเทศและการสื่อสาร
กำหนด

คำอธิบาย	คุณภาพเว็บไซต์ของสำนัก/กอง ตามเกณฑ์ที่ศูนย์เทคโนโลยีสารสนเทศและการสื่อสารกำหนด รายละเอียดการดำเนินการจะต้องเรียงตามลำดับและไม่ข้ามขั้นตอน										
เป้าหมาย/หน่วยวัด	ระดับ 5 คะแนน										
สูตรการคำนวณ	เกณฑ์ของศูนย์เทคโนโลยีสารสนเทศและการสื่อสาร รายละเอียดการดำเนินการจะต้องเรียงตามลำดับและไม่ข้ามขั้นตอน										
ความถี่การวัด	รายปี										
น้ำหนักตัวชี้วัด	3										
การประเมินผลตัวชี้วัด	-										
แหล่งข้อมูล/ วิธีการเก็บข้อมูล	แหล่งข้อมูล กองพัฒนาแหล่งน้ำขนาดกลาง วิธีการเก็บข้อมูล ประเมินผลระดับการพัฒนาระบบฐานข้อมูลสารสนเทศ ตามเกณฑ์ที่ศูนย์เทคโนโลยีสารสนเทศและการสื่อสารกำหนด										
สำนัก/กองที่รับผิดชอบ ผลการปฏิบัติงาน	ทุกสำนัก/กอง										
ผู้จัดเก็บข้อมูล	ศูนย์เทคโนโลยีสารสนเทศ กองพัฒนาแหล่งน้ำขนาดกลาง										
ผู้รวบรวมข้อมูล	ส่วนติดตามและประเมินผล กองพัฒนาแหล่งน้ำขนาดกลาง										
ผู้ตั้งเป้าหมาย	กองพัฒนาแหล่งน้ำขนาดกลาง										
ข้อมูลพื้นฐาน	ปีงบประมาณ 2555	ปีงบประมาณ 2556		ปีงบประมาณ 2557		ปีงบประมาณ 2558		ปีงบประมาณ 2559			
	5 คะแนน	5 คะแนน		5 คะแนน		5 คะแนน		5 คะแนน			
เป้าหมายรายเดือน (ร้อยละ)	มีนาคม	เมษายน		พฤษภาคม		มิถุนายน		กรกฎาคม		สิงหาคม	กันยายน
	40	50		60		70		80		90	100
เกณฑ์การให้คะแนน	ระดับคะแนน 1		ระดับคะแนน 2		ระดับคะแนน 3		ระดับคะแนน 4		ระดับคะแนน 5		
	10		30		50		70		100		
หมายเหตุ											

การพัฒนาการบริหารจัดการภาครัฐด้านคุณภาพเว็บไซต์ ของสำนัก/กอง และหน่วยงานภายในสังกัด
เกณฑ์การให้คะแนนกรณีเป็นตัวชี้วัดแผนการดำเนินงานตามขั้นตอน ประจำปีงบประมาณ พ.ศ. 2560

ระดับคะแนน	รายละเอียดการดำเนินการ	คะแนน
1	<p>1. โครงสร้างเว็บไซต์</p> <p>1.1 มีเว็บไซต์ สำนัก/กอง ที่สามารถเข้าถึงได้ (1 คะแนน)</p> <p>1.2 มีแถบเมนูหลัก ปรากฏด้านบนของเว็บไซต์ ประกอบด้วย</p> <p>(1) หน้าหลัก (1 คะแนน)</p> <p>(2) เกี่ยวกับองค์กร ประกอบด้วยเมนูย่อย ดังนี้ (2 คะแนน)</p> <ul style="list-style-type: none"> - โครงสร้างหน่วยงาน - หน้าที่ความรับผิดชอบตามภารกิจ - ยุทธศาสตร์ ของ สำนัก/กอง <p>(3) คำรับรองการปฏิบัติราชการ ประกอบด้วยเมนูย่อย ดังนี้ (2 คะแนน)</p> <ul style="list-style-type: none"> - คำรับรองการปฏิบัติราชการ - รายงานผลการปฏิบัติงานตามคำรับรอง <p>(4) ติดต่อเรา ประกอบด้วยเมนูย่อย ดังนี้ (1 คะแนน)</p> <ul style="list-style-type: none"> - ที่ตั้งหน่วยงาน - หมายเลขโทรศัพท์ติดต่อ <p>(5) ผังเว็บไซต์ (Site Map) (1 คะแนน)</p> <p>1.3 มีผู้รับผิดชอบข้อมูลและผู้ดูแลเว็บไซต์อย่างชัดเจนและสามารถติดต่อได้ (1 คะแนน)</p> <p>1.4 มีคำแถลงการณ์สงวนลิขสิทธิ์ (copyright) ตามเกณฑ์มาตรฐานเว็บไซต์ภาครัฐ (1 คะแนน)</p>	10
2	<p>2. การออกแบบเว็บไซต์</p> <p>2.1 มีการออกแบบและจัดวางเมนูหลักแต่ละหน้าเว็บเพจเป็นรูปแบบเดียวกัน (5 คะแนน)</p> <p>2.2 มีรูปแบบ โครงสร้างสี อักษร และภาพที่ปรากฏเหมาะสมตามมาตรฐานของทางราชการและหน่วยงาน มีการสื่อถึงภาพลักษณ์ที่ดีต่อองค์กร มีการใช้เครื่องหมาย หรือสัญลักษณ์ขององค์กร ที่ถูกต้อง (5 คะแนน)</p> <p>2.3 มีการแสดงผลอักษรภาษาไทยและภาษาอังกฤษอย่างถูกต้อง (5 คะแนน)</p> <p>2.4 มีการจัดหมวดหมู่ของข้อมูลที่เหมาะสม และข้อมูลที่สําคัญง่ายต่อการเข้าถึง (5 คะแนน)</p>	20
3	<p>3. การเชื่อมโยง (Link)</p> <p>3.1 มีปุ่มเชื่อมโยงข้อมูลไปยังหน้าหลักและหน่วยงานในระดับสำนัก/กอง/โครงการ ภายใต้สังกัด กรมชลประทาน (3 คะแนน)</p> <p>3.2 มีสัญลักษณ์ปุ่มเชื่อมโยงข้อมูล (Link) ในรูปแบบภาพหรือข้อความต้องสอดคล้องกับเนื้อหา ภายใน (3 คะแนน)</p> <p>3.3 การเชื่อมโยงข้อมูล ต้องไม่เกิดหน้าว่างเปล่าหรือปรากฏข้อความผิดพลาดของโปรแกรม (3 คะแนน)</p> <p>3.4 มีบริการ Download โปรแกรมต่างๆ (3 คะแนน)</p> <p>3.5 มีการเชื่อมโยงหน่วยงานภายนอกที่เกี่ยวข้องโดยตรงและเว็บไซต์อื่น ๆ ที่น่าสนใจ (4 คะแนน)</p> <p>3.6 มีการเชื่อมโยงกับระบบสารสนเทศและองค์ความรู้ที่เหมาะสมในงานชลประทาน (KM)</p>	20

ระดับคะแนน	รายละเอียดการดำเนินการ	คะแนน
	(4 คะแนน)	
4	<p>4. การใช้เทคนิคในการพัฒนาเว็บไซต์</p> <p>4.1 มีการเผยแพร่ข้อมูลในรูปแบบเสียง ภาพเคลื่อนไหว หรือวีดิทัศน์ตามความเหมาะสม (4 คะแนน)</p> <p>4.2 มีระบบสืบค้นข้อมูล โดยสามารถสืบค้นได้ทั้งหน่วยงานภายในและภายนอก (4 คะแนน)</p> <p>4.3 มีเครื่องมือสำหรับเก็บข้อมูล การเข้าเยี่ยมชมเว็บไซต์ เช่น จำนวนครั้งการเข้าเยี่ยมชม (3 คะแนน)</p> <p>4.4 มีช่องทางการเชื่อมโยงข้อมูลไปยังระบบ Social Network ของหน่วยงานของตน เช่น Facebook หรือ Fan page หรืออื่น ๆ (4 คะแนน)</p> <p>4.5 เว็บไซต์สามารถแสดงผลได้อย่างสมบูรณ์ทุกบราวเซอร์โดยไม่ผิดเพี้ยน (4 คะแนน)</p>	20
5	<p>5. การ Update และการแสดงผลข้อมูล</p> <p>5.1 มีคำสั่งแต่งตั้ง หนังสือเวียน รายงานการประชุม ประกาศ ข่าวประชาสัมพันธ์มีข้อมูลที่ทันสมัย และแสดงวันที่การปรับปรุงข้อมูลครั้งล่าสุด (6 คะแนน)</p> <p>5.2 ข้อมูลเป็นปัจจุบัน (Update) ไม่น้อยกว่าร้อยละ 90 ของข้อมูลที่เผยแพร่ (6 คะแนน)</p> <p>5.3 มีการแสดงผลข้อมูลในรูปแบบภาษาไทยและภาษาอังกฤษ (6 คะแนน)</p> <p>5.4 แสดง Navigation ที่ชัดเจนของหน่วยงาน (6 คะแนน)</p> <p>5.5 สามารถแสดงผลได้อย่างเหมาะสม บนอุปกรณ์ที่แตกต่างกัน เช่น Tablet และ Smart phone (Web Responsive) (6 คะแนน)</p>	30
	รวม	100

เป้าประสงค์ กพก-Opo10 มีระบบฐานข้อมูลสารสนเทศและองค์ความรู้ที่เหมาะสมในงานชลประทาน
ตัวชี้วัด กพก09-Opk17.2 : ร้อยละของการบันทึกข้อมูลในระบบติดตาม Online (ประเมินโดยกองแผนงาน)
(หน่วย: ร้อยละ)

คำอธิบาย	ร้อยละของการบันทึกข้อมูลในระบบติดตาม Online ของสำนักที่มีงบรายจ่ายลงทุน เป็นการวัดความครบถ้วนในการบันทึกข้อมูลในระบบติดตาม Online ของสำนักตามเอกสารงบประมาณรายจ่ายประจำปีงบประมาณ พ.ศ. 2560 (พ.ร.บ.) ประกอบด้วย การบันทึกข้อมูลทั่วไป กระบวนการจัดซื้อจัดจ้าง ปัญหาอุปสรรค การเบิกจ่ายงบประมาณ แผน/ผลการปฏิบัติงาน และการบันทึกรูปภาพโครงการก่อน ระหว่าง และหลังจากดำเนินการแล้วเสร็จ							
เป้าหมาย/หน่วยวัด	ร้อยละ 100							
สูตรการคำนวณ	(ช่องรายการที่บันทึก÷ช่องรายการทั้งหมดที่ต้องบันทึก) X 100							
ความถี่การวัด	ทุก 6 เดือน							
น้ำหนักตัวชี้วัด	3							
การประเมินผลตัวชี้วัด	-							
แหล่งข้อมูล/ วิธีการเก็บข้อมูล	<u>แหล่งข้อมูล</u> สำนักงานก่อสร้างชลประทานขนาดกลางที่ 1-16							
สำนัก/กองที่รับผิดชอบ ผลการปฏิบัติงาน	โครงการในสังกัดสำนักงานชลประทานที่ 1-17 สำนัก/กองส่วนกลางที่เกี่ยวข้อง							
ผู้จัดเก็บข้อมูล	ส่วนติดตามและประเมินผล กองพัฒนาแหล่งน้ำขนาดกลาง							
ผู้รวบรวมข้อมูล	ส่วนติดตามและประเมินผล กองพัฒนาแหล่งน้ำขนาดกลาง							
ผู้ตั้งเป้าหมาย	กองพัฒนาแหล่งน้ำขนาดกลาง							
ข้อมูลพื้นฐาน	ปีงบประมาณ 2555	ปีงบประมาณ 2556	ปีงบประมาณ 2557	ปีงบประมาณ 2558	ปีงบประมาณ 2559			
	-	ร้อยละ 90.25	4.54 คะแนน ร้อยละ 99.89	4.84 คะแนน ร้อยละ 99.22	4.97 คะแนน ร้อยละ 99.85			
เป้าหมายรายเดือน (ร้อยละ)	มีนาคม	เมษายน	พฤษภาคม	มิถุนายน	กรกฎาคม	สิงหาคม	กันยายน	
	100	-	-	-	-	-	100	
เกณฑ์การให้คะแนน	ระดับคะแนน 1	ระดับคะแนน 2	ระดับคะแนน 3	ระดับคะแนน 4	ระดับคะแนน 5			
	80	85	90	95	100			
หมายเหตุ								

เป้าประสงค์ กพก-Opo12 บุคลากรมีสมรรถนะสูง

ตัวชี้วัด กพก10-Opk19.1 : ร้อยละความพึงพอใจของบุคลากรต่อการปฏิบัติงาน (หน่วย : ร้อยละ)

คำอธิบาย	<ul style="list-style-type: none">●บุคลากรได้รับการมอบหมายงานที่เหมาะสมกับความรู้ความสามารถ มีการพัฒนาสมรรถนะให้สามารถปฏิบัติงานได้อย่างมืออาชีพมีการแลกเปลี่ยนเรียนรู้ทั่วทั้งองค์กรมีเส้นทางความก้าวหน้าของสายอาชีพอย่างชัดเจนพัฒนาระบบการสรรหาและคัดเลือกตลอดจนระบบการประเมินผลการปฏิบัติงานให้มีความโปร่งใสและเป็นธรรมเชื่อมโยงกับค่าตอบแทนและรางวัลจิตใจเสริมสร้างความสัมพันธ์ที่เอื้อต่อการทำงานเป็นทีมมีสภาพแวดล้อมที่ปลอดภัยและถูกสุขอนามัยพร้อมรับต่อภาวะฉุกเฉินตลอดจนมีเครื่องมืออุปกรณ์ที่ทันสมัยและพอเพียงมีช่องทางรับฟังข้อมูลร้องทุกข์ที่หลากหลายผู้บริหารให้ความสำคัญในการแก้ไขปัญหาอย่างรวดเร็วและเป็นธรรมก่อให้เกิดความสมดุลระหว่างชีวิตและการทำงานอันจะนำไปสู่แรงจูงใจในการปฏิบัติงานตามค่านิยมขององค์กร●ความพึงพอใจของบุคลากรต่อการปฏิบัติงานประกอบด้วย<ol style="list-style-type: none">1. ด้านการเสริมสร้างบรรยากาศที่เอื้อต่อการทำงานเพื่อให้บุคลากรทำงานอย่างมีประสิทธิภาพมีขวัญกำลังใจในการทำงานและสร้างสรรค์ผลงานที่มีคุณภาพให้แก่องค์กร2. ด้านการเสริมสร้างแรงจูงใจในการปฏิบัติงานเพื่อให้บุคลากรมีความสุขมีคุณธรรมจริยธรรมรวมทั้งมีความสมดุลระหว่างชีวิตส่วนตัวกับชีวิตการทำงานมีขวัญกำลังใจที่ดีมีแรงจูงใจที่จะพัฒนาตนเองอย่างต่อเนื่อง3. ด้านการสร้างระบบสวัสดิการที่ดีและเหมาะสมเพื่อช่วยเหลือและอำนวยความสะดวกให้แก่บุคลากรเพื่อประโยชน์แก่การดำรงชีพนอกเหนือจากสวัสดิการที่ราชการจัดให้ในกรณีปกติหรือเพื่อประโยชน์แก่การสนับสนุนการปฏิบัติราชการ4. ด้านนโยบายและการบริหารงานเป็นการรับรู้้นโยบายและการบริหารงานค่านิยมและวัฒนธรรมขององค์กรที่เหมาะสม						
เป้าหมาย/หน่วยวัด	ร้อยละ 85						
สูตรการคำนวณ	คะแนน = \sum ร้อยละค่าเฉลี่ยของระดับความพึงพอใจในแต่ละด้าน \div จำนวนด้านทั้งหมด						
ความถี่การวัด	รายปี						
น้ำหนักตัวชี้วัด	3						
การประเมินผลตัวชี้วัด	-						
แหล่งข้อมูล/ วิธีการเก็บข้อมูล	<u>แหล่งข้อมูล</u> กองพัฒนาแหล่งน้ำขนาดกลาง						
สำนัก/กองที่รับผิดชอบ ผลการปฏิบัติงาน	ทุกสำนัก/กอง						
ผู้จัดเก็บข้อมูล	ฝ่ายบริหารทั่วไป กองพัฒนาแหล่งน้ำขนาดกลาง						
ผู้รวบรวมข้อมูล	ส่วนติดตามและประเมินผล กองพัฒนาแหล่งน้ำขนาดกลาง						
ผู้ตั้งเป้าหมาย	กองพัฒนาแหล่งน้ำขนาดกลาง						
ข้อมูลพื้นฐาน	ปีงบประมาณ 2555	ปีงบประมาณ 2556	ปีงบประมาณ 2557	ปีงบประมาณ 2558	ปีงบประมาณ 2559		
	-	ร้อยละ 91.20	ร้อยละ 81.07	ร้อยละ 79.42	ร้อยละ 83.45		
เป้าหมายรายเดือน (ร้อยละ)	มีนาคม	เมษายน	พฤษภาคม	มิถุนายน	กรกฎาคม	สิงหาคม	กันยายน
	40	50	60	70	80	90	100
เกณฑ์การให้คะแนน	ระดับคะแนน 1	ระดับคะแนน 2	ระดับคะแนน 3	ระดับคะแนน 4	ระดับคะแนน 5		
	65	70	75	80	85		
หมายเหตุ							

เป้าประสงค์ กวก-Op012 บุคลากรมีสมรรถนะสูง

ตัวชี้วัด กวก11 : ร้อยละความพึงพอใจของผู้รับบริการ (หน่วย : ร้อยละ)

คำอธิบาย	ร้อยละความพึงพอใจของผู้รับบริการของกองพัฒนาแหล่งน้ำขนาดกลาง โดยวัดความพึงพอใจในงาน.....									
เป้าหมาย/หน่วยวัด	ร้อยละ 85									
สูตรการคำนวณ	(ผลรวมคะแนนเฉลี่ยระดับความพึงพอใจของผู้ตอบแบบสอบถาม ÷ จำนวนผู้ตอบแบบสอบถามทั้งหมด) × 100									
ความถี่การวัด	ทุก 6 เดือน									
น้ำหนักตัวชี้วัด	3									
การประเมินผลตัวชี้วัด	-									
แหล่งข้อมูล/ วิธีการเก็บข้อมูล	แหล่งข้อมูล : สำนัก/กอง และหน่วยงานภายในกรมชลประทาน/หัวหน้าฝ่ายบริหารทั่วไปเป็นผู้ออกแบบ วิธีการเก็บข้อมูล: วิเคราะห์ข้อมูลประมวลผล / รายงานผลการดำเนินงานตามแบบฟอร์มที่กำหนด									
สำนัก/กองที่รับผิดชอบ ผลการปฏิบัติงาน	ทุกสำนัก/กอง									
ผู้จัดเก็บข้อมูล	ฝ่ายบริหารทั่วไป กองพัฒนาแหล่งน้ำขนาดกลาง									
ผู้รวบรวมข้อมูล	ส่วนติดตามและประเมินผล กองพัฒนาแหล่งน้ำขนาดกลาง									
ผู้ตั้งเป้าหมาย	กองพัฒนาแหล่งน้ำขนาดกลาง									
ข้อมูลพื้นฐาน	ปีงบประมาณ 2555	ปีงบประมาณ 2556	ปีงบประมาณ 2557	ปีงบประมาณ 2558	ปีงบประมาณ 2559					
	ร้อยละ 78.00	ร้อยละ 91.40	ร้อยละ 90.40	ร้อยละ 89.10	ร้อยละ 92.90					
เป้าหมายรายเดือน (ร้อยละ)	มีนาคม	เมษายน	พฤษภาคม	มิถุนายน	กรกฎาคม	สิงหาคม	กันยายน			
	100	-	-	-	-	-	100			
เกณฑ์การให้คะแนน	ระดับคะแนน 1	ระดับคะแนน 2	ระดับคะแนน 3	ระดับคะแนน 4	ระดับคะแนน 5					
	65	70	75	80	85					
หมายเหตุ										

เป้าประสงค์ กพก-Opo13 มีผลงานการวิจัยและพัฒนาที่ใช้ประโยชน์ในงานชลประทาน

ตัวชี้วัด กพก12-Opk21 : ร้อยละของคู่มือการปฏิบัติงาน (Work Manual) ที่ดำเนินการแล้วเสร็จตามแผน
(หน่วย : ร้อยละ)

คำอธิบาย	ความสำเร็จของการจัดทำคู่มือการปฏิบัติงาน หมายถึง การที่หน่วยงานในสังกัดกรมชลประทาน ได้มีการจัดทำคู่มือการปฏิบัติงาน (Work Manual) แล้วเสร็จตามแผนจัดการความรู้ของสำนัก/กอง ประจำปีงบประมาณ มีการตรวจสอบกลั่นกรองคู่มือการปฏิบัติงาน นำคู่มือไปใช้ในการปฏิบัติงาน และเผยแพร่ข้อมูลองค์ความรู้ที่เป็นคู่มือการปฏิบัติงานในคลังความรู้ของสำนัก/กอง โดยมีเนื้อหาและรูปแบบ ครบถ้วนตามเกณฑ์มาตรฐานที่กำหนด คู่มือการปฏิบัติงาน (Work Manual) หมายถึง เอกสารที่หน่วยงานจัดทำขึ้นมาเพื่อใช้เป็นแนวทางการปฏิบัติงานของบุคลากรในหน่วยงาน โดยระบุขั้นตอนและรายละเอียดการทำงานที่มีจุดเริ่มต้นและสิ้นสุดของกระบวนการปฏิบัติงานนั้น และสามารถปรับปรุงให้สอดคล้องกับระเบียบวิธีและเทคโนโลยีที่เปลี่ยนแปลงในอนาคต						
เป้าหมาย/หน่วยวัด	ร้อยละ 100						
สูตรการคำนวณ	(จำนวนคู่มือการปฏิบัติงานที่ดำเนินการแล้วเสร็จภายในกำหนดและมีการเผยแพร่ ÷ จำนวนคู่มือการปฏิบัติงานที่ต้องดำเนินการตามแผน) x100						
ความถี่การวัด	รายปี						
น้ำหนักตัวชี้วัด	3						
การประเมินผลตัวชี้วัด	-						
แหล่งข้อมูล/ วิธีการเก็บข้อมูล	<u>แหล่งข้อมูล</u> : กองพัฒนาแหล่งน้ำขนาดกลาง <u>วิธีการเก็บข้อมูล</u> : การรวบรวมข้อมูลจากการรายงานผลการดำเนินงานตามแผนจัดการความรู้ของสำนัก/กอง ประจำปีงบประมาณ						
สำนัก/กองที่รับผิดชอบ ผลการปฏิบัติงาน	ทุกสำนัก/กอง						
ผู้จัดเก็บข้อมูล	ฝ่ายบริหารทั่วไป กองพัฒนาแหล่งน้ำขนาดกลาง						
ผู้รวบรวมข้อมูล	ส่วนติดตามและประเมินผล กองพัฒนาแหล่งน้ำขนาดกลาง						
ผู้ตั้งเป้าหมาย	กองพัฒนาแหล่งน้ำขนาดกลาง						
ข้อมูลพื้นฐาน	ปีงบประมาณ 2555	ปีงบประมาณ 2556	ปีงบประมาณ 2557	ปีงบประมาณ 2558	ปีงบประมาณ 2559		
เป้าหมายรายเดือน (ร้อยละ)	มีนาคม	เมษายน	พฤษภาคม	มิถุนายน	กรกฎาคม	สิงหาคม	กันยายน
เกณฑ์การให้คะแนน	ระดับคะแนน 1	ระดับคะแนน 2	ระดับคะแนน 3	ระดับคะแนน 4	ระดับคะแนน 5		
	60	70	80	90	100		
หมายเหตุ							